

FLORICULTURE

Trade Fair 2010

Souvenir



www.nepalfloraexpo.com



Floriculture Association Nepal (FAN)

FNCCI Building, Teku, Kathmandu, Nepal

Tel.: 01-4228064, 2011767, www.fanepal.org.np

Floriculture

Exhibition/Trade Fair 2010

Souvenir

Editorial Committee:

Dr. Umed Pun

Lok Nath Gaire

Janga Bdr. Tamang

Floriculture Association Nepal (FAN)
Teku Kathmandu



नेपाल उद्योग वाणिज्य महासंघ
Federation of Nepalese Chambers of Commerce & Industry

P.O. Box : 269
Sahid Sukra
FNCCI Milan Marg, Pachali
Teku, Kathmandu, Nepal
Tel. : 4262061, 4262218, 4266889
Fax : 977-1-4261022, 4262007
E-mail : fncci@mos.com.np
http://www.fncci.org



शुभ-कामना

नेपाल उद्योग वाणिज्य महासंघको सक्रिय वस्तुगत सदस्य एवं महासंघको कृषि उद्यम केन्द्र मार्फत प्रवर्द्धन गरिएको फ्लोरीकल्चर एसोसिएसन नेपाल (Floriculture Association Nepal) ले नेपालमा व्यवसायिक पुष्प खेती र सोको बजार प्रवर्द्धनका लागि खेल्दै आएको भूमिका प्रशंसनीय छ । संघको अथक प्रयासका कारण नेपालमा पुष्प व्यवसाय निकै संगठित र विकसित हुँदै गएको छ । नेपालको भौगोलिक विविधता एवं जलवायु पुष्प व्यवसायको लागि निकै उपयुक्त मानिएको छ । पुष्प व्यवसायले उद्योगको रूप लिई सकेको आजको अवस्थामा आन्तरिक बजारमा फूलको माग पूर्ति गर्नुको साथै अन्तर्राष्ट्रि बजारको माग र चाहना अनुरूप फूलहरू उत्पादन गरी निर्यात गर्न समेत नेपालले सफलता प्राप्त गरेको छ ।

एसोसिएसनले प्रत्येक वर्ष नेपालको पुष्प व्यवसाय र यस सँग सम्बन्धित उद्योग व्यवसायको विकासका लागि विभिन्न स्वदेशी व्यवसायीहरूलाई सहभागी गराई आयोजना गर्दै आएको पुष्प व्यापार मेला यस अर्थमा निकै सहयोगी भएको मैले महशुस गरेको छु । यस वर्ष पनि चैत्र १९ देखि २३ गते सम्म काठमाडौंमा आयोजना गरिने १३ औं पुष्प व्यापार मेलाले नेपालमा यस व्यवसायलाई अझ बढी विकसित गरि लैजान थप सहयोग पुऱ्याउने मैले विश्वास लिएको छु । पुष्प व्यवसायको विकास तथा यस व्यवसायमा लाग्न उत्सुक व्यक्तिहरूका लागि यस्ता मेला प्रेरणाको श्रोत एवं मार्ग निर्देशक हुने र नेपाली पुष्प व्यवसायलाई प्रतिस्पर्धी, गुणास्तरीय बनाउन समेत मद्दत पुग्ने कुरामा दुईमत छैन ।

अन्त्यमा, उक्त मेलामा अवसरमा एसोसिएसनले पुष्प व्यवसाय सम्बन्धि विविध सामग्रीहरू सहित प्रकाशित गर्न लागेको पुष्प विशेषांक (Floriculture Souvenir) पुष्प व्यवसायी र यस क्षेत्रमा रुची राख्नेहरूका लागि अत्यन्त उपयोगी हुने विश्वास व्यक्त गर्दै उक्त प्रकाशनको साथै पुष्प व्यापार मेलाको पूर्ण सफलता र एसोसिएसनका सम्पूर्ण पदाधिकारी एवं सदस्यहरूको उत्तरोत्तर प्रगतिको लागि हार्दिक शुभ-कामना व्यक्त गर्दछु ।

(कुशकुमार जोशी)
अध्यक्ष

२०६६/११/२१



स्वर्ण महोत्सव वर्ष-२०५२
GOLDEN JUBILEE YEAR
2002-2003

नेपाल चेम्बर अफ कमर्स NEPAL CHAMBER OF COMMERCE

(Estd. 1952 A.D.)

CHAMBER BHAWAN, KANTIPATH
P.O.Box: 198, Kathmandu, NEPAL
Phone: 977-1-4230947
Fax: 977-1-4229998
E-mail: chamber@wlink.com.np
Website: <http://www.nepalchamber.org>
प.स. अध्यक्ष/०६६/०६७

चेम्बर भवन, कान्तिपथ
पो. ब. नं. १९८, काठमाडौं, नेपाल
फोन नं.: ९७७-१-४२३०९४७
फ्याक्स: ९७७-१-४२२९९९८

मिति: २०६६/११/१४



हार्दिक शुभकामना

फ्लोरिकल्चर एशोसिएशन नेपालले पुष्प व्यवसायको आन्तरिक बजारको विकास र निकासी प्रवर्द्धनमा सघाउ पुऱ्याउने उद्देश्यले यही २०६६ चैत्र १९ गतेदेखि २३ गतेसम्म आयोजना गर्न लागेको "१३औं पुष्प प्रदर्शनी/व्यापार मेला" को पूर्ण सफलताका लागि हार्दिक शुभकामना व्यक्त गर्न चाहन्छु।

आफ्नो स्थापनाकालदेखि नै नेपालको पुष्प व्यवसाय र यससँग सम्बन्धित उद्योग व्यवसायको विकास एवं प्रवर्द्धनका लागि महत्वपूर्ण भूमिका खेल्दै आएको यस संघले निरन्तर रूपमा वर्षेनी पुष्प व्यापार मेलाको आयोजना गरी राष्ट्रिय तथा अन्तर्राष्ट्रिय क्षेत्रमा यस व्यवसायलाई नेपालको निर्यातमुलक वस्तुको रूपमा स्थापित गराउने कार्यमा उल्लेखनीय भूमिका खेलेको हामीले महशुस गरेका छौं।

वर्तमान समयमा विद्यमान राजनीतिक तरलता, सरकारी अस्थीर एवं राजश्वमुखी नीति नियम तथा श्रम समस्याले गर्दा मुलुकको निकासी व्यापारमा नकारात्मक असर परिरहेको सन्दर्भमा यस संघले आयोजना गर्न लागेको मेलाबाट यस क्षेत्रको विकास तथा प्रवर्द्धनमा महत्वपूर्ण भूमिका खेल्ने हामीले विश्वास लिएका छौं।

यही अवसरमा संघले पुष्प व्यवसाय सम्बन्धी विभिन्न सामग्रीहरू संकलन गरी प्रकाशित गर्न लागेको "पुष्प विशेषांक (Floriculture Souvenir 2010)" यस क्षेत्रमा रुची राख्नेहरूदेखि लिएर विभिन्न नीति निर्माता, अनुसन्धानकर्ताहरूलाई उपयोगी हुने विश्वास सहित यस प्रकाशन तथा व्यापार मेलाको पूर्ण सफलताको लागि पुनः हार्दिक शुभकामना व्यक्त गर्दछु।

सधन्यवाद,

सुरेन्द्र बीर मालाकार
अध्यक्ष



Agro Enterprise Centre

Federation of Nepalese Chambers of Commerce and Industry

कृषि उद्यम केन्द्र

नेपाल उद्योग वाणिज्य महासंघ



शुभकामना

नेपाल उद्योग वाणिज्य महासंघको सकृय सदस्य फ्लोरीकल्चर एशोसिएसन नेपालले आफ्नो स्थापना कालदेखि नै पुष्प व्यवसायको संस्थागत विकास एवं प्रवर्द्धनका लागि निरन्तर रूपमा उल्लेखनीय भूमिका खेल्दै आइरहेको छ । हरेक वर्ष कै यस वर्ष पनि नेपालको पुष्प व्यवसायसंग सम्बन्धीत अन्य उद्योग तथा व्यवसायको विकासका लागि विभिन्न व्यवसायीहरूको सक्रिय सहभागितामा "१३ औं पुष्प प्रदर्शनी/व्यापार मेला" आयोजना गर्न लागेको पावन अवसरमा कृषि उद्यम केन्द्र/नेपाल उद्योग वाणिज्य महासंघ तथा व्यक्तिगत रूपमा मलाई अन्यन्तै खुसी लागेको छ ।

कृषिमा आधारित हाम्रो देश वातावरणीय विविधता तथा प्राकृतिक सम्पदाले भरिपूर्ण भएकोले पुष्प व्यवसायको विकास तथा प्रवर्द्धनको सम्भावना अझ बढी देखिएको छ । हाल उद्योगको रूपमा अगाडी बढिरहेको पुष्प व्यावसायको दिगो संस्थागत विकास, गुणस्तरीय उत्पादन आन्तरिक बजार व्यवस्थापन आयात प्रतिस्थापन तथा निर्यात प्रवर्द्धन आदिमा फ्लोरीकल्चर एशोसिएसन नेपालले हाल सम्म खेल्दै आएको भूमिका अति महत्वपूर्ण रहेको छ साथै आगामी दिनहरूमा पुष्प व्यवसायको व्यवसायिकरण र निर्यात प्रवर्द्धनमा यस संस्थाले अझै महत्वपूर्ण भूमिका खेल्ने छ भनि आशा लिएको छ ।

राष्ट्रियस्तरको यस पुष्प व्यापार मेलाको अवसरमा फ्लोरीकल्चर एशोसिएसन नेपालले वार्षिक रूपमा प्रकाशन गर्दै आएको पुष्प विशेषांक **Floriculture Souvenir 2010** सबै पुष्प व्यावसायमा रुची राख्नेहरूका लागि उपयोगी र सहयोगी हुनेछु भन्ने विश्वासका साथ यस मेलाको पूर्ण सफलताको हार्दिक शुभ-कामना व्यक्त गर्दछु । साथै फ्लोरीकल्चर एशोसिएसन नेपाललाई उत्तरोत्तर प्रगतिको कामना सहित बधाई ज्ञापन गर्न चाहान्छु ।

कृष्ण प्रसाद ताम्राकार
उपाध्यक्ष, नेपाल उद्योग वाणिज्य महासंघ
तथा
सभापति, कृषि उद्यम केन्द्र



Floriculture Association Nepal (FAN)

FNCCI Building, Teku, P.O. Box: 7651, Kathmandu, Nepal. Phone: 2011767, 4262245, 4267005, Fax: 977-1-4261671
E-mail: fann@wlink.com.np, fan_nepal@yahoo.com, Website: www.fanepal.org.np



सन्देश

फ्लोरिकल्चर एसोसिएसन नेपालले १२ वटा राष्ट्रिय स्तरको प्रदर्शनी तथा व्यापार मेला भव्यताको साथ सफल बनाई यस पटक १३ औं प्रदर्शनी तथा व्यापार मेला सम्पन्न गर्न गैरहेको हो । प्रारम्भमा यस मेलामा उद्योगी, व्यापारी, उपभोक्ता, विद्यार्थी, अनुसन्धानकर्ता, लगायत विदेशी व्यापारीहरूलाई समेत एउटै छाना मुनी भेटघाट, ज्ञान र सिपको आदान प्रदान गर्दै यस व्यवसायको प्रबर्द्धन मुख्य उद्देश्य लिएको भएतापनि लामो समयको अन्तराल पछि यसले पुष्प व्यवसायहरूको वार्षिक पर्वको रूपमा लिन पुगेको छ ।

FAN को १८ वर्षको यात्रामा हरेक वर्ष पुष्प व्यवसायमा लाग्नेहरूको बढ्दो आन्तरिक बजार र विदेशमा समेत नेपाली उत्पादनको बढ्दो मागलाई मुल्याङ्कन गर्दा यस संस्थाले आयोजना गर्दै आएको राष्ट्रिय, अन्तराष्ट्रिय, क्षेत्रीय र जिल्ला र थरिया मेलाहरूले जनचेतना, जगाउने, उपभोक्तालाई सचेत गराउने र शहरी क्षेत्रमा हुने वातावरणीय प्रदूशन (कार्बनडाई अक्साईड) न्यूनिकरणमा ठूलो भुमीका खेल्दै आएको छ ।

समय गतिशिल र परिवर्तनशिल हुनाले प्रत्येक व्यवसायले समयको मागलाई आत्मसात गर्ने पर्ने हुन्छ । उपभोक्ताको दिनानु दिन पुष्प प्रतिको आकर्षण, विदेशमा नेपाली उत्पादनको बढिरहेको माग र छिमेकी देशहरूको लामो अभ्यासलाई आत्मसात गर्दै, वित्तीय संस्थाहरूको उत्पादन मुलक क्षेत्रमा लगानीमा उदासिनतालाई मध्यनजरमा लिई संयुक्त लगानी, सामुहिक खेतीको अवधारणालाई अवलम्बन गर्ने अठोटका साथ हामी व्यवसायी अघि बढिरहेको अवस्था छ । जसले रोजगारको अवसर स्वरोजगारको सृजना, गरिवी निवारण, स्थानिया स्रोतको उपयोग साथै राज्यको अर्थतन्त्रमा योगदान पुऱ्याउने छ । सहकारी पुष्प खेतीबाट आयातलाई प्रतिस्थापन निर्यातलाई प्रबर्द्धन गरी कृषिमा आर्थिक क्रान्तीलाई देशमा उदाहरणको रूपमा प्रस्तुत हुदै युगान्तकारी परिवर्तनको चाहना बुनी रणनीति सहित अघि बढ्नु हामी पुष्प व्यवसायको लागि दिगो र रचानात्मक आयामको शुरुवात भएको मान्नु पर्दछ । हरेक मेला आयोजना कै अवसरमा प्रकाशित गरीने पुष्प विशेषाङ्कले समस्त पुष्प व्यवसायी, उपभोक्ता पुष्प पारखी, अनुसन्धानकर्ता, विद्यार्थी साथै व्यवसायको प्रबर्द्धन र बिकासमा केहि भए पनि योगदान पुऱ्याउँदै आएको हामीले महसुस गरेका छौ ।

अन्तमा यस पुष्प व्यवसायीको वार्षिक पर्वको अवसरमा समस्त व्यवसायी मित्रहरूलाई आर्थिक र व्यवसायीक प्रगतीको शुभकामना दिदै यस १३ औं पुष्प प्रदर्शनी तथा व्यापार मेलाको सफलताको कामना गर्दछु ।

Annu

अरुण क्षेत्री

अध्यक्ष

फ्लोरिकल्चर एसोसिएसन नेपाल

Status of Flori-business in Chitwan

- D. Adhikari, M. Sc. Ag (Horticulture)

Abstract

सतपाढकीय

फ्लोरिकल्चर एशोसिएसन नेपालले बिगत १५ वर्षदेखि पुष्प प्रदर्शनी/व्यापार मेलाको आयोजना गर्दै आईरहेको छ र सो अवसरमा वार्षिक रुपमा स्मारिका प्रकाशन गर्दै आईरहेको छ । यसै क्रममा १४ औं अंक हामीले याँहाहरु समक्ष ल्याई पुर्‍याएका छौ ।

संसारभर पुष्प तथा पुष्पजन्य बस्तुको मागमा भईरहेको द्रुततर बृद्धिले गर्दा यससंग संबन्धित उद्योगहरु क्रमशः विस्तारित भईरहेका छन् । हाम्रो देशको आन्तरिक माग एवं हालमा भईरहेको अन्तर्राष्ट्रिय मागलाई दृष्टिगत गर्दा यससंग संबन्धित उद्यमी र उद्योगहरुले आफ्ना स्वरुप र संरचनालाई परिमार्जन गरेर देशमा केहि गरेर देखाउनु पर्ने अवसर हाम्रा अगाडी छन् । कुनै पनि अवसरले लामो समय पर्खेर बस्दैन । हाम्रा प्राकृतिक स्रोत र साधनहरुलाई समुचित उपयोग गरेर आयात प्रतिस्थापन र निर्यातको बाटो खोल्न सकेमा अत्याधिक श्रमको उपयोगबाट गाउँ उन्मुख बिकासमा टेवा पुग्न सक्ने थियो ।

समस्या र चुनौती जहाँ पनि छन् । पुष्प व्यवसाय पनि यसबाट बाहिर छैन । उचित योजना र बजार उन्मुख उत्पादनबाट हामी सहजै यस उद्योगमा सफलता पाउन सक्दछौ ।

प्रस्तुत अंकमा चितवन जिल्लाको पुष्प व्यवसायको अध्ययन, यूरोप र स्वीजरल्याण्डको फूल बजार, कट फ्लावरको बजार स्थिति, सयपत्री फूलमा देखिएको रोग र रोकथाम, विश्व बजारमा फूलको कारोबार, आदि लेखहरु समेटेर यहाँहरु समक्ष ल्याएका छौ । FAN ले वार्षिक रुपमा गरेका क्रियाकलापलाई लिपिबद्ध गरी यस स्मारिकामा प्रस्तुत गर्ने क्रमलाई पनि निरन्तरता दिएका छौ ।

आशा छ, उद्यमी व्यवसायीहरु, यस प्रति रुची राख्नेहरु, अन्वेषक, सरकारी तथा गैरसरकारी संस्थाहरु, बिद्यार्थीहरु सबैले यसबाट थोरै भएपनि सामाग्रीहरु पाउनु हुनेछ ।

अन्तमा, लेख रचनाहरु पठाउने लेखकहरु, बिज्ञापन दाता एवं आयोजक संगठन प्रति हार्दिक धन्यवाद ज्ञापन गर्दछौ । आगामी दिनहरुमा पनि सबैबाट यस्तै सहयोग रहने आशा राख्दछौ । साथै यस प्रकाशनमा भएका कमि कमजोरी औल्याई दिई आगामी दिनमा अझ सुधार गर्नका लागि हामीलाई सहयोग गर्नुहुनेछ भन्ने आशा राख्दछौ ।

Executive Member of FAN



*Arun Chhetri
President*



*Shreedhar Karki
I.P. President*



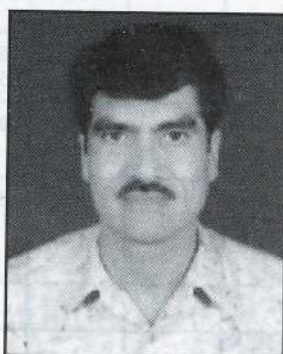
*Kumar Kasaju Shrestha
Vice-President*



*Dilip Bade
G. Secretary*



*Min Bdr. Tamang
Treasurer*



*Sagar Lal Mulmi
Exe. Member*



*Narayan B. Maharjan
Exe. Member*



*Deepa Rai
Exe. Member*



*Shiva Bdr. Khadka
Exe. Member*



*Ramji P. Timilsina
Exe. Member*

बिषय सूची

1. Status of Flori-business in Chitwan 1
2. Some Glimpses on Horticulture in Europe and especially in Switzerland..... 14
3. Summary reports on Study of current post-harvest handling practices in different districts of Nepal. 20
4. कट फ्लावरको बजार मूल्य 28
5. सयपत्री फूलमा लाग्ने डढुवा (सेप्टोरिया) र फूल खेतीमा लाग्ने विभिन्न रोगहरुको पहिचान र व्यवस्थापन 35
6. फ्लोरिकल्चरको बिश्व बजार र नेपाल 42
7. विश्व पुष्प उद्योगको सन्दर्भमा चीनले हासिल गरेको विकास र सफलता :
सिक्नु पर्ने केही पाठहरु 49
8. फ्लोरिकल्चर एशोसिएसन नेपालले आ.ब.२०६५/६६ का भए गरेका
कार्यक्रम तथा अतिबिधी एक संक्षिप्त प्रतिबेदन 55



Status of Flori-business in Chitwan

- D. Adhikari, M. Sc. Ag. (Horticulture)

Abstract

The flori-business can be grouped into several categories on the basis of flori-products they handled. The flower farm produce fresh flowers, nursery business handle the planting materials of ornamental plants and the flower shop supply the flowers, bouquet, garland and decoration services to the consumers. The respondents were interviewed with the help of semi-structured questionnaires during Jan-Feb 2009. Result of the study showed that 17 bighas of land was covered with flower crops and major flower crops grown in Chitwan were gladiolus, rose, and marigold. There were five nurseries in Chitwan most of which were located in central part of the district. There was no organized flower shop in Chitwan though some personnel were involved in such business. Though the flori-business in Chitwan district is in an increasing trend, there are several production and marketing problems.

Key words: flori-business, flori-products, cut flowers, nursery, flower shop

1. INTRODUCTION

Floriculture is one of the most potential sectors and is an age old practice in Nepal. Now it is an emerging sub-sector in agriculture. According to Joshi and Pun (2008) though, floriculture business in Nepal has been recently developed, yet it has been diversified with following components: Seasonal flowers, Cut flowers, Indoor and outdoor perennial plants, Landscape designing and garden maintenance. Nursery is a place where seedling, sapling or any other planting materials are raised and sold out for future

planting in gardens and orchards (Arora, 2007). There are about 550 nurseries in Nepal and more than 50% nurseries are in the Kathmandu valley (Shakya, 2008) and Floriculture related 90% retailers are found in Kathmandu (Rai, 2004). The number of floriculture shops/retailers increased from 5 to 58 from 1992 to 2008. The volume of floriculture business in Nepal is growing at the rate of 10-15 percent a year (Gauchan et. al., 2009).

According to the quantity of cut flower production, Chitwan is categorized in Group A district by FAN. During winter months, when the production is low in Nepal, the demand of cut flowers is high owing to the fact that marriages and other ceremonial occasions are mostly held in the winter months. Thus, there is ample opportunity for reducing more importation if cut flowers are produced and consumers are ready to pay premium price for the quality (Pun, 2007). Chitwan has special appropriate climatic conditions for the production of cut flowers during winter, which provide an interesting niche for comparative advantage. Gunjanagar VDC of Chitwan district is identified as the pocket area for the winter production of gladiolus (Bhandari et. al., 2004).

2. MATERIALS AND METHODS

The study was carried out from January-March 2009 in Chitwan. Information required for carrying out this study was obtained from both primary and secondary sources. Data were collected in two ways: review of related literature and interview with semi structured questionnaires among people involved in different aspects of flori-business. During this survey the information was gathered from personal

interviews for knowing the status of cut flowers, nurseries, and flowershops.

3. RESULTS AND DISCUSSION

3.1 Flower farm

3.1.1 Basic information

The commercial cut flower cultivation in Chitwan district was started from 2052 BS. There were eight flower farms (table 1) that grow cut flowers covering 17 bighas of land. The major flower crops and their area coverage are shown in fig 1. For the irrigation facility to the flower crops, the flower farms

were equipped with underground boring. The gladiolus cut flower was grown in rental field by the farmers. Some farmer found to be cultivating gladiolus after rice. Fifty five people get employment in flower farms of Chitwan. Among them 39 were female. Farmers were facing problem of unavailability of quality planting materials. Most of the planting materials for the flower crops were brought from India and other foreign countries and few quantities were produce inside country in Chitwan, Kathmandu and Jhapa.

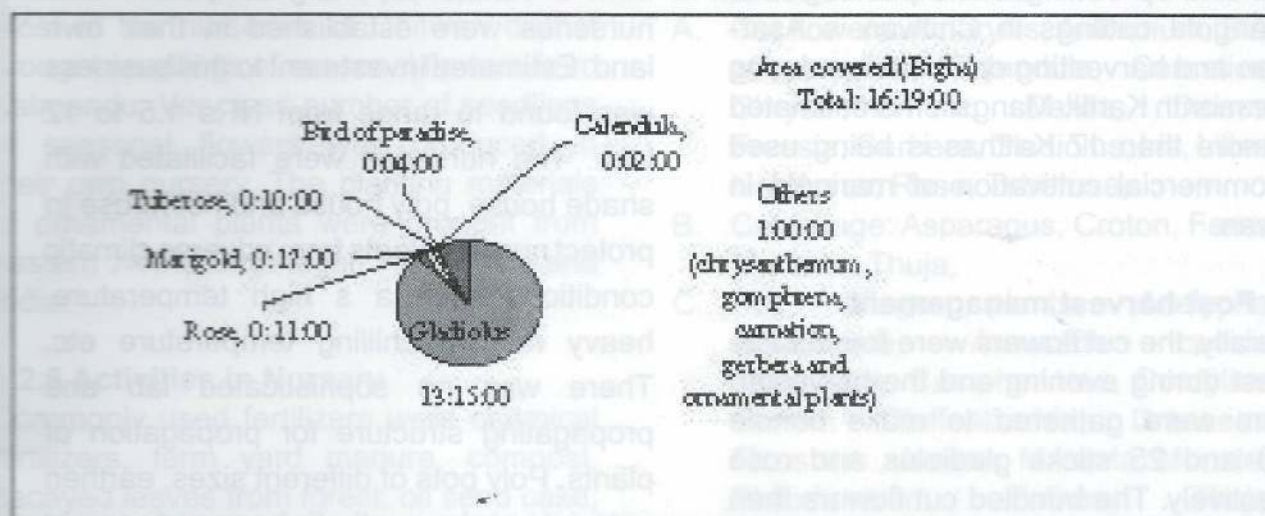
Table 1: Flower farms of Chitwan

S.No.	Name of the flower farms, Address	Name of the owner/ respondent (age) & Education	Estd. B.S.	Area covered	Flower crops
1.	Acharya Puspa Nursery, Ratnagagar-3	Narayan Pd. Acharya (53) SLC	2052	03:10:00	Gladiolus
2.	Greenland Flora, Khairahani-4	Keshav Pd. Acharya (36) BE	2059	01:05:00	Gladiolus
3.	Puran Mahato's Flower Farm, Khairahani-7	Puran Mahato (35) 8 Class	2063	02:00:00	Gladiolus
4.	Roden Agriflora Nepal, Gitanagar-5	Uddhav Thapa (46) SLC	2064	02:00:00	Gladiolus, Tuberose, Bired of paradise and other ornamental plants
5.	Abloom Flora, Gunjangar-5	Prakash Pant (28) BA	2057	08:00:00	Gladiolus
6.	Manakamana Flower Farm. Gunjanagar-5	Deepal Pant (28) IA	2061	00:12:00	Rose, Marigold, Calendula
7.	Flower Farm, Shukranagar-3	Chhabilal Shapkota (49) SLC	2064	00:10:00	Rose, Gladiolus, Chrysanthemum
8.	Sister's Agri-flora Enterprises, Bharatpur-9	Kalyan Mishra MScAG	2063	01:00:00	Gladiolus, Calendula, Marigold, Gomphrena, Gerbera, Carnation
Total Area Covered				16:19:00	

Number in parenthesis () indicated the age

Source: Field Survey, 2009

Fig 1: Major Flower Crops and Their Area Coverage in Chitwan



Source: Field Survey, 2009

3.1.2 Agro-husbandry aspects of major flower crops in Chitwan

3.1.2.1 Gladiolus

Gladiolus (*Gladiolus* spp) is an important bulbous ornamental plant belongs to family Iridaceae that occupies a prime position among commercial flower crops, which has demand in both domestic and international market. It occupies eighth position in the world cut flower trade. It is the largest grown cut flower in Nepal which occupies the top position with 70% of all sales (Devtech, 1995) and still number one cut flower. The planting material of gladiolus is corm. The planting time of gladiolus corm in Chitwan is Bhadra to Poush and harvesting can be done during winter month Kartik to Baishak when there is high demand of cut flowers in market. There are several cultivars of Gladiolus cultivated in Chitwan such as American Beauty, Interpret, Jester, White Prosperity, Candy Man, Summer Sunshine etc. It is estimated that 14 Bighas is being used for cultivation of gladiolus in Chitwan. The soil of Chitwan is suitable for production of both cut flowers as well as corms. The demand of Gladiolus in Nepal is 3000-4500 sticks per day.

3.1.2.2 Rose

Rose (*Rosa indica*) belongs to the family Rosaceae. Roses grown in Nepal are mostly of Indian cultivars. Local type of cut rose is most common varieties available in the Chitwan district. Super Tata is the most widely cultivated cultivar of rose. Pruning is an important operation of cut rose production. In Chitwan, the rose pruning is done during Bhadra after cessation of rainfall. The rose plants cultivated for cut flower production are propagated by T-Budding. The planting season of rose plant is during Jestha and harvesting can be done during winter month Kartik to Chaitra when there is high demand of cut flowers in market. It is estimated that 11 Katthas is being used for cultivation of cut rose in Chitwan. The demand of Rose in Nepal is 2,500-4,000 sticks per day.

3.1.2.3 Marigold

Marigold (*Tagetes erecta*) is an important flower crop in Nepal and belongs to Compositaceae family. Flowers of marigold are used to prepare garlands which are commonly used during Tihar festival, various religious functions, stage decoration, celebration and ceremonies.

Marigold is commonly propagated through seeds and tip cuttings. The planting time of marigold cuttings in Chitwan is Asar-Sawan and harvesting can be done during winter month Kartik-Mangsir. It is estimated that more than 17 Katthas is being used for commercial cultivation of marigold in Chitwan.

3.1.3 Post-harvest management

Generally, the cut flowers were found to be harvest during evening and the harvested flowers were gathered to make bundle of 50 and 25 sticks gladiolus and rose respectively. The bundled cut flowers then wrapped in newspaper, tied with rope, packed in cartoon are sent to wholesale market of Katmandu next morning by bus or van. Some farmers send their cut flowers to the Indian market. The flowers consumed in local market were packed in bamboo basket.

3.2 Nursery business

3.2.1 Basic information

Nursery business in Chitwan was started about three decade ago. There were five nurseries in Chitwan most of which were located in the center of the district Bharatpur Municipality. Most nursery owners attained their education up to SLC and majority of them did not have any kind of training before their business but some of them got opportunity to attain trainings related to plant propagation, floriculture and nursery management by agriculture stations and FAN. The area covered by

individual nursery ranged from 3 Kattha to 1 Bigha. Most of the nurseries were established in their own land. Estimated investment to this business was found to range from NRs 1.5 to 12 lakh. The nurseries were facilitated with shade house, poly house and net house to protect nursery plants from adverse climatic conditions such as high temperature, heavy rainfall, chilling temperature etc. There was no sophisticated lab and propagating structure for propagation of plants. Poly pots of different sizes, earthen pots, jute sacks, synthetic bags and cement pots etc. were commonly used containers in nursery. The potting media being used were soil, organic matter and sand at 2:2:1 ratio as per need according to the time and season.

Horticulture farm of the Institute of Agriculture and Animal Science, Rampur Campus has been providing services related to floriculture such as supply of seedlings and saplings of flowers, ornamental and fruits plants as well as technical support to the people in a limited scale.

The nursery business has played role some to solve unemployment problem. Average number of employees in a nursery was found to be around 3 persons. Among them more than 50% were women. The salary of laborers ranges between NRs. 3000 to NRs. 4000 per person per month.

Table 1: Flower farms of Chitwan

Name of Nursery	Location	Nursery Owner	Education	Year of Estd (B.S.)	Area covered (Bigha)	No of Employs
Malika	Bharatpur - 10	Punya Pd. Timilsina (40)	B.Com	2055	00:07:00	4
Adhar	Bharatpur - 10	Bhabi Lal Ghimire (68)	SLC	2042	01:00:00	4
Tapashya	Bharatpur - 10	Ishwor Piya (58)	B.A.	2055	00:11:00	3
Om	Bharatpur - 5	Tejendra Sapkota (45)	SLC	2061	00:05:00	4
Ganga	Saradnagar - 10	Khushi Ram Gurung (51)	SLC	2050	00:05:00	2
Number in parenthesis () indicated the age			Source: Field survey, 2009			

3.2.2 Sources of seeds/planting materials and perennials plants:

Most of the nurseries of Chitwan district brought seedlings of seasonal flowers from Katmandu. Very less number of seedlings of seasonal flowers was produced in their own nursery. The planting materials of ornamental plants were brought from eastern Nepal Biratnagar, Kakadvitta and India.

3.2.3 Activities in Nursery

Commonly used fertilizers were chemical fertilizers, farm yard manure, compost, decayed leaves from forest, oil seed cake, ash, and other organic fertilizers. The plant nutrients required for the nursery plants were supplied usually as basal, top dressing and liquid application of fertilizers. The seasonal flowers and palms were propagated by seeds. Cutting is the appropriate propagating measure for most of the nursery plants such as poinsettia, croton, bougainvilleas, ixora, hydrangea and perennial flower plants. Gardenia, ficus, lemon, litchi are propagated by layering whereas rose, lime, mango are successfully propagated by grafting. Cutting is done maximum during rainy season whereas grafting is done generally during winter, as the percentage of success is low when grafted in rainy season. Suckers like Gerbera, Cycas palm etc. are propagated during rainy season whereas Cactus is propagated in spring season.

Watering is done to provide water requirement to the plants during morning or evening from the electric motor. Regular training and pruning of perennial ornamental plants is done during winter season in Poush and Magh. The nursery plants were prone to different types of insects and diseases so, nurseryman applied plant protection measures such as application of pesticides routinely.

3.2.4 Common flori-products available in nurseries of Chitwan

- A. Cut flowers: Amaryllis, Anthurium, Bird of paradise, Calendula, Carnation, Chrysanthemum, Dahlia, Daises, Freesia, Gerbera, Gladiolus, Iris, Lilies, Narcissus, Rose, Tuberose,
- B. Cut foliage: Asparagus, Croton, Ferns, Maranta, Thuja,
- C. Pot foliage plants: Acalypha, Aglaonema, Araucaria cookie, Asparagus, Camphor tree, Cordyline, Croton, Dieffenbachia, Dracaena, Ficus sps., Juniper, Maranta, Monster, Philodendron, Pothos, Thuja, Tupidenthus,
- D. Pot flowering plants: Azalea, Bougainvillea, Camellia, Dahlia, Hibiscus, Marigold, Poinsettia,
- E. Herb perennials: Acalypha, Canna, Chrysanthemum, Dahlia, Geranium, Gerbera, Orchid, Poinsettia,
- F. Shrubs: Azaleas, Bougainvillea, Bruenflesia, Calliandra, Camellia, Cassia biflora, Duranta, Fuschia, Hibiscus, Hydrengia, Ixora, Jatropha, Lagerstormia, Murrya, Mussanda, Oleander, Thuja,
- G. Ornamental trees: Araucaria (Crismas tree), Bamboo, Callistmon (Bottle brush), Camphor tree, Cassia fisfula. (Rajbriksha, Siris), Cycus, Dhupi (Temple, Golede, Lemon, Scented, Araucaria), Ficus sps. (Bar, Peeple, Sami, Rubber plant), Gravellia (Silver oak tree), Jacaranda, Magnolia, Mangosten, Neem Tree, Parijat, Orchid Tree, Silk Tree, Sita Ashok, Dropping Ashok,
- H. Seasonals:
 - a. Summer and rainy season: Amaranthus, Aster, Balsam, Celosia, Chrysanthemum, Cockscomb, Dahlia, Gompherena, Hollyhock, Kochia, Marigold, Portulaca, Salvia, Sunflower, Torenia, Verbena, Zinnia

- b. Winter season: Antirrhinum, Calendula, Carnation, Cineraria, Daisy, Dianthus, Flox, Fox glove, Gazania, Helicrysum, Larkspur, Pansy, Petunia, Stock, Sweet pea,
- I. Indoor plants: Crown of thorns, Dieffenbachia, Dracaena, Ferns, Iron plant, Palms (Areca palm, Phonix palm, Chamadora palm, Nolina palm, Rapis palm, Bottle palm, Cycus palm, China palm), Philodendron, Sanseveria, Sedum,
- J. Outdoor plants: Amaryllis, Azalea, Barbados aloe, Beauty of Lyon, Bougainvillea, Brunflesia (Yesterday Today Tomorrow), Camellia, Cestrum (Night Queen), Croton, Different sps of cactus and succulent, Duranta, Gardenia, Hibiscus (China rose), Jasmine, Lagerstroemia, Poinsettia, Rose,
- K. Fruit plants: Amala, Areca nut, Avocado, Banana, Bel, Ber, Coconut, Grape, Guava, Kumquat, Lemon, Litchi, Mango, Papaya, Peach, Pear, Persimmon, Jackfruit, Pineapple, Pomegranate, Sapato, Star fruit,
- L. Bonsai plants: Ficus sps. (Bar, Peeple, Sami, Rubber plant), Kumquat, Juniper, Tupidentus.

Mother stock plants of perennial ornamental plants and fruit trees such as bougainvillea, mango, kinnow, pear, litchi, jack fruits, lemon were grown in nursery area. Due to lack of proper documentation of income and expenses the exact profit from enterprises is not reported. Among all plant species in nursery ornamental species have highest percentage of net profit.

Sometimes nurserymen supply the garlands, bouquets in especial occasions as demanded by consumers. Some were involved in garden designing and development, garden maintenance

service, lawn maintenance, landscaping, floriculture training and consultancy.

3.2.5 Marketing of nursery products

The marketing of nursery plants were usually done from nursery gate, showroom, mobile carts and tractor. The nursery products were found to be sold in different seasons. Winter was maximum selling season for the annual plants and perennial plants were sold in summer season. The nursery products were supplied to the local residents, banks, hotels, restaurants as well as gardens development and maintenance of different location of Chitwan and nearby districts.

3.3 Flower shop

The flower shop in Chitwan is in infant stage. There was no any organized flower shop in Chitwan district. During the survey of this study only three enterprises were found to be involved to provide services such as supply of cut flowers, cut foliage, garlands, bouquets, indoor decoration, stage decoration, marriage car and bed room decoration. The necessary flowers and other plant materials were supplied by their own production and brought from near by flower farms and Katmandu. The commonly used cut flowers in flower shops were gladiolus, rose, tuberosa, gerbera, carnation, anthurium and calendula. Evergreen asparagus, fern, areca palm, cycus palm, dhupi, ashoka were generally available cut foliage in Chitwan. Other materials required for the preparation of garlands, bouquets and flower arrangement were floral foam, plastic, ribbon, cello tape, rapping paper, wire and basket.

3.4 Problems of flori-business in Chitwan

The flower growers of Chitwan districts were facing several problems such as

unavailability of quality planting materials of flowers, problem of corm rotting of gladiolus due to the lack of storage facility. Lack of proper agro techniques, research support and proper plant protection measures, lack of post harvest handling techniques and infrastructures like refrigerated store. Unavailability of large scale agriculture land for commercial cultivation of flower crops is also a problem faced by some flower growers of Chitwan.

Nursery owners of Chitwan district have reported the problems of unavailability of quality planting materials, lack of technical know-how, trained manpower, training facilities on plant propagation and plant protection measures.

Other problems of flori-business of Chitwan were Lack of quality and price standards of flower and ornamental plants, lack of organized marketing channel and monitoring system, lack of coordination and partnership among public and private sector and lack of financial incentives from the government sector to encourage flori-business as well as unstable political situation.

4. SUMMARY, CONCLUSION AND RECOMMENDATION

Floriculture is an emerging field and a new business in Chitwan. Day by day its popularity is increasing among the farmers. Flori-business provides an opportunity for small-scale farmers to use their limited resources, and household labor. It is one of the labor intensive, continues employment and income generation sector. This industry directly contributes to better living and environment. Chitwan district is one of the pocket areas for the flori-business having great potential to cultivate and trade flori-products. Chitwan is one of the

potential areas for establishing the nursery enterprises because of the transportation facilities and other infrastructure development. Respondents believed the personnel involved in this sector are main actor for the development of floriculture in Chitwan others are Floriculture Association Nepal, research institutes, NGO/INGO and DADO etc. People have been found to be aware of the importance of flowers so, the demands for the flori-products were found to be in increasing trend. The increase in demand of flori-products from the past decade indicates the good future prospects for flori-business. Thus, flori-business in Chitwan district is increasing.

Flori-business is an employment generating enterprise so; this sector can be taken as a solution of unemployment. The soil and climate of Chitwan district is suitable for the cut flower production. Furthermore, winter production of cut flower is a comparative advantage of growing cut flowers in Chitwan. Proper technical and financial support should be provided by the government and friendly policy needs to be addressed to encourage the farmers. Post-harvest management of cut flowers is very important for the successful flori-business so, for the proper postharvest handling of fresh flowers cold storage facility should be provided. The nursery enterprises of Chitwan district relied on nursery of own country and Indian nurseries for seedlings of seasonal flowers and perennial plants. Nurserymen should be trained to provide skills and technical knowledge of the various aspects of the nursery management and ornamental plants production. In eastern Chitwan, there is no nursery so, focusing tourist and hotel business there is in need of nursery and flower business. There should be training programme for preservation of

cut flower and decoration of the bouquet to the flower traders. An organized and well managed flower shop in Narayangarh should be established.

The flori-business in Chitwan is in the preliminary stage and not well managed. There should be strong coordination and partnership among private, government, and non-governmental sector for the development of flori-business in Chitwan

References

- Arora, J. S. 2007. Introductory Ornamental Horticulture. Kalayani publishers, Ludhiana, New Delhi, India.
- Bhandari, U., C. K. Devkota and S. P. Ghimire. 2004. Seminar on Scope and Challenges of Flori-business in Chitwan. Narayangarh Chamber of Commerce and Industry, Nepal.
- Devtec Nepal 1995. Business Plan for Cut Flower Gladiolus. Devtec Pvt. Ltd. Kathmandu, Nepal.
- FAN, 2008. Souvenir. Floriculture Trade Fair. Floriculture Association Nepal. Kathmandu, Nepal.
- Gauchan, D. P., A. R. Pokhrel, M. Pratap and P. Lama. 2009. Current Status of Cut

Flower Business in Nepal. Kathmandu University Journal of Science, Engineering and Technology. Vol. 5, no. 1, January, 2009, Kathmandu University, Dhulikhel, Nepal. pp. 87- 98.

Joshi, G. R. and U. K. Pun. 2008. The Status of Nursery Business in Kathmandu Valley: Finding of a Baseline Study. Floriculture Trade Fair 2008. Souvenir. Floriculture Association Nepal, Teku, Kathmandu, Nepal.

Pun, U. K. 2007. Import substitution versus export promotion of flowers and floral product: Opportunities and Challenges. In: Proceeding of the Fourth National Agricultural Marketing Conference. Central Horticulture Center Kirtipur, Kathmandu. 19-21 June, 2006. Kathmandu, Nepal. pp. 203-208.

Rai, B. K. 2004. Floriculture Trade Fair-2004, Floriculture Association Nepal, supported by agro enterprise centre/ FNCCI, Kathmandu, Nepal.

Shakya, G. 2008. Floriculture Development in Nepal: Opportunities and Challenges. Floriculture Trade Fair 2008. Souvenir. Floriculture Association Nepal, Teku, Kathmandu, Nepal.



RAKSHIYA NURSERY

Maharajgunj-3, Pipalbot, Kapan Marg
Tel: 4378312, Kathmandu, Nepal

Our Services:

All kinds of seasonal flowers,
indoor & outdoor plants, are available here
& performed all works of gardenning as well.

ACKNOWLEDGEMENT

I am grateful to all informants for providing information during field survey.

Annex: List of the flori-business related enterprises in Chitwan

S.No.	Name of the enterprises	Address	Category of business
1.	Acharya Puspa Nursery	Ratnanagar - 3	Flower Farm
2.	Greenland Flora	Khairahani - 4	Flower Farm
3.	Pruan Mahato's Flower Farm	Khairahani - 7	Flower Farm
4.	Roden Agriflora Nepal	Gitanagar - 5	Flower Farm
5.	Abloom Flora	Gunjangar - 5	Flower Farm
6.	Manakamanba Flower Farm	Gunjangar - 5	Flower Farm
7.	Chhabilal Shapkota's Flower Farm	Shukranagar - 3	Flower Farm
8.	Sister's Agriflora Enterprise	Bharatpur - 9	Flower Farm + Shop
9.	Ishika Nursery	Gaindakot - 5, np	Flower Shop
10.	Malika Nursery	Bharatpur - 10	Nursery Business
11.	Aadhar Nursery	Bharatpur - 12	Nursery Business
12.	Tapsaya Nursery	Bharatpur - 10	Nursery Business
13.	Om Nursery	Bharatpur - 5	Nursery Business
14.	Ganga Falful Nursery	Saradanagar - 2	Nursery Business + Flower Shop
15.	IAAS, Rampur Campus	Rampur, Chitwan	Teaching Institute



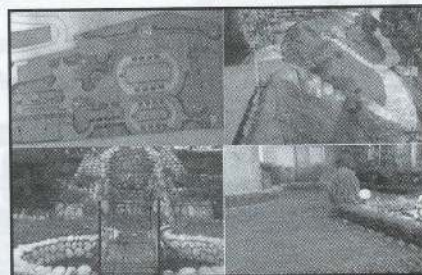
Swoyambhu Garden Service & Plant Nursery

Swoyambhu, Kathmandu, Nepal, Ramji Prasad Timilsina, Mo.: 9851055804



Our Services:

Landscaping & Garden
Designs, Waterfalls,
Carpet Grass,
all kinds of Tree,
Bamboo,



Indoor & Outdoor Plants, Seasonal Plants, Garden &
Garden Maintenance Services.



"अलग-अलग विषयमा अलग-अलग प्रशिक्षकहरुद्वारा तालिम दिईने एकमात्र ट्रेनिङ सेन्टर"

स्वयम्भु गार्डिन ट्रेनिङ सेन्टर

सम्पर्क कार्यालय:-

स्वयम्भु, काठमाडौं, नेपाल

मो.: ९८५१०५५८०८, ९८५१०५५८०८

E-mail: ramjitim@yahoo.com

तालिम दिईने विषयहरु:-

ल्याण्डस्केप तथा गार्डिन डिजाइन, सिजनल तथा आलंकारिक बोटविरुवा उत्पादन
कटफुलावर उत्पादन तथा बजार व्यवस्थापन, रोज तथा किसान नियन्त्रण
नर्सरी निर्माण तथा व्यवस्थापन, जैविक तथा प्रांगारिक मल उत्पादन र प्रयोग

Lic. No. 237/058/59

Active Overseas (P) Ltd.

Raju Sadaula
Managing Director
Mobile: 9851076666

“भरपर्दो वैदेशिक रोजगारीको लागि हामिलाई
सम्झनुहोस् ।”

We value relation and honesty more than trade

G.P.O. Box: 8974, CPC: 146
Samakhushi, Kathmandu, Nepal
Tel.: +977-1-4351722, 4386603
Fax: +977-1-4386598

E-mail: info@activeoverseas.com
activeoverseaspvt@gmail.com
Web: www.activeoverseas.com



Khagendra Pokharel

RITU NURSERY PVT. LTD.

Minbhawan, Kathmandu, Nepal
Mobile: 9851083146, 9841286442, 9841337801

Our Services:

All types of indoor, outdoor plants
garden designing water falls, wholesale & retail carpet
grass available here.

सृजना फ़लावर नर्सरी

सानेपा चोक, ललितपुर, नेपाल

फोन नं. ५५५९९४८

मोबाईल: ९८५९०२९९९६

हाम्रा सेवाहरु:-

- सिजनल फूलहरु
- इण्डोर र आउट डोर प्लान्ट्स
- हाइब्रिड फलफूल
- गुलाफ
- वर्गैचा डिजाइन
- अन्य सेवाहरु

शाखा कार्यालय:

पोखरा, लेक साइड
क्याम्पिङ्ग चोक, खहरे-६
मो. ९८४९६९३९९७

ॐ

साई नर्सरी



प्रो. धन प्रसाद घिमिरे

नयाँवस्ती, जोरपाटी, काठमाडौं, नेपाल

मो. ९८४९-२५००३३

हाम्रा सेवाहरु:

सिजनल फूल, फलफूलका बोट विरुवाहरु, आउटडोर,
इण्डोर प्लान्ट, ल्याण्डस्केपिङ्ग ।

Mobile: 9851007179

Phone: 1-272117

AJIMA NURSERY

Kuleshwor, Awaschhetra,
Kathmandu-14

कार्पेट दुवो, गार्डेन सम्बन्धी सम्पूर्ण कामका साथै
माली चाहिएमा सम्पर्क राख्नु होला ।



अरुण नर्सरी



कोटेश्वर, महादेवथान मार्ग
पुरानो चौकी बाट भित्र
फोन नं.: ४६००६०२

यहाँ गुणस्तरीय सिजनल विरुवाहरु, इण्डोर/आउटडोर प्लाण्ट्स,
फलफूलका बोटविरुवाहरु पाईनुका साथै

गार्डेनिङ्ग पनि गरिन्छ



Sagar Lal Mulmi
Proprietor

Bangalamukhi Nursery

Office:

Narayan Bhawan, Jawalakhel, Lalitpur
P.O.Box No.: 1736, Kathmandu
Ph.: 5532285, Fax: 977-1-5540569
E-mail: sefu@enet.com.np

Resident:

Kobahal Tole, Lalitpur SMC ward-22
Ph.: 5537455
Mobile: 9841351963
E-mail: binjwala@info.com.np

Remember us for all kind of seasonal flowers and indoor plants



बुद्धहर्ष नर्सरी

महाराजगंज, काठि मार्ग, काठमाडौं, नेपाल
मोवाईल नं.: ९७२९३९५३२२

हाम्रा सेवाहरु:

सिजनल फूल, फल फूलका बोट विरुवाहरु,
आउटडोर/इण्डोर प्लाण्ट, ल्याण्डस्केपिङ्ग ।

Some Glimpses on Horticulture in Europe and especially in Switzerland

Development of ornamental horticulture and floriculture over the last 150 years

P. Bachmann

a) Production in general

The main changes in production started around 1850 A.D. because of the construction of railroads, improvement of transportation, industrialisation and tremendous increase in population and growth of big cities. Around 1830 the industrially produced sheet glass came on the market and the first larger glasshouses were built: in the beginning mainly for fruit (grapes and pineapples) and vegetable (tomato and cucumber) production. Soon around the big cities such as London, Paris and Berlin floriculture production (cut flowers and pot plants) of, for example, ferns, palms, orchids and begonias took place expansively. The first cold storage emerged and transportation was improved and shortened, so that fresh flowers, fruit and vegetables could be transported over longer distances in a short time. This had the effect that, already at this time, some cheap flowers such as pinks and roses came from the south (Italy and France) and flooded the markets of the northern countries such as Germany and Switzerland. For the same reason production of grapes and pineapples in glasshouses disappeared.

Society changed at the beginning of the 20th century. Previously, plants and flowers had been mainly for upper class people, then they increasingly became a normal commodity for everyone.

Before the First World War (1914 – 1918) palms, ferns, aspidistras, lilies, carnations (*Dianthus*), violets (*Viola* sp.), stocks (*Mathiola*), roses, primulas, cinerarias, ranunculus, Lorraine-begonias and geraniums (*Pelargonium* sp.) as cut- and pot flowers had been on the market in large quantities. Also the mignonette (*Reseda odorata*) a pot flower, which nobody knows today, was very much in demand. Additionally, subtropical (Mediterranean) plants in big pots such as citrus and phoenix palms were popular. The assortment changed with improvement in house constructions and heating systems. Especially after the Second World War (1939 – 1945) tropical plants such as bromelias, fig species, dracaenas and philodendrons as pot plants were in fashion. They flourished in well-heated living rooms in winter time.

With the introduction of chemicals for dwarfing in the 1960s it was possible to produce compact pot plants in good quality of species which grow tall without treatment (*Chrysanthemum*, *Euphorbia pulcherrima*, *Pachystachys lutea*, *Begonia* cv. *Elatior-Grp*).

b) Cut-flower production

A big change also took place in the cut-flower production. During the 19th century up to the First World War short-stemmed scented flowers such as gardenias, tuberose and violas had

been used for buttonholes and small bouquets on garments. Afterwards the fashion changed, people used flowers for indoor decorations in vases. Due to this only long-stemmed cut-flowers would be sold.

c) Annuals; outdoor summer and winter flowerbeds

Up to around 1920 flowerbeds with summer as well as autumn/spring flowers planted like carpets were en vogue. Pansy (*Viola x wittrockiana*), forget-me-not (*Myosotis*), daisies (*Bellis*) and wallflower (*Erysimum x allionii*) which resist frost were grown in beds from mid October until mid May, whereas in summer a big range of summer flowers such as zinnias, tagetes, dahlias, Castor-bean (*Ricinus*) were grown. But also a big range of dense growing plants with green or coloured leaves was used to create these flower carpets, such as *Alternanthera*, bloodleaf (*Iresine*), *Pilea microphylla* and Lavender-cotton (*Santolina*). Today such planting is very seldom: it is old fashioned, creates a lot of work and is, therefore, very expensive.

d) Horticultural training and organisations

Up to the 1950s the professions of horticulture and their training in Switzerland still consisted of either vegetable production, or market gardening, or fruit production, or tree nurseries, or floriculture (cut-flowers and pot plants), or landscape gardening. Then vegetable and fruit production became special branches of agriculture, whereas floriculture, tree nursery, landscape gardening as well as the new branch of perennial production are now the so-called professions of gardeners.

The profession of florist is independent and more directed to artistic fields. Florists deal mainly with arranging and selling flowers and creating floristic decorations for festivals, weddings and hotels. All these professions, each with governmental certification, are learnt in 3 years of practical work experience combined with a weekly theoretical day at college and several practical courses, ending in final examinations.

Present situation of horticulture and especially floriculture in Switzerland and Europe

a) Situation of the profession itself and its enterprises

Forty years ago in Switzerland half of the people working as gardeners were involved in production, the other half was engaged in landscape gardening, creating new gardens or maintaining existing ones. Today only about 20 % of gardeners are still in plant production and it seems that in floriculture the firms which concentrate on production will disappear within the next twenty years. It is estimated that only around 10 larger plant production enterprises out of hundreds will still survive in Switzerland, most of them will belong to international concerns. It will not be possible to compete with the big foreign firms due to the high wages, the expensive price of energy and the limited market.

All these small floriculture enterprises existing in almost every village will disappear or change to selling and service points without production, except for few annuals bought as young plants (seedlings or rooted cuttings) from plant breeders. Some of them will do maintenance of gardens and some of them will be in charge of the churchyard, that means regular maintenance of

graves by planting flowers.

In the last few years the business of service and consultancy given around house and garden has developed enormously. The business of looking after container plants such as palms, citrus and bananas for customers over the winter has increased rapidly. A lot of houses are equipped with attractive conservatories balconies or terraces: often showpieces of rich people.

Most plants sold in Switzerland are bought from abroad as half grown or as ready to sell plants. A large proportion of plants come from Aalsmeer in the Netherlands, the biggest selling point in the world for flowers. Some are direct imports from Italy (Mediterranean plants) or from Germany. But these countries also have their production or part of it in other countries with cheaper labour costs and better climatic conditions, which reduces energy costs and gives better quality due to more light most of the year. For example, Kenya and Ecuador are famous for cut roses, Colombia for carnations, Costa Rica produces cut ferns and young plants; cuttings or young plants come from Israel, Kenya, Ethiopia, Sri Lanka or the Canary Islands.

From the beginning of the 1960s the system of garden centres, known since long time in England, arrived from USA and established itself in Europe. Today there are several chains of garden centres in Switzerland, selling everything for gardens and related fields: indoor and outdoor plants, machines and garden tools, soil and seeds, garden furniture, pergolas, fishponds and so on. New professions such as the "garden seller" and the "retailer for garden products" have been created.

b) Change of fashion, the present situation

After a period in the 1980s with a tendency towards natural gardening and organic production the fashion changed again. Today new gardens are very architectural with strong lines and very few varieties of mostly cut shrubs such as boxwood (*Buxus*), common yew (*Taxus*), common hornbeam (*Carpinus*) and ivy (*Hedera*) are seen everywhere. On the other hand ideas from the Far East, especially from China and Japan are imported and adapted. Feng shui gardens with stones and bamboo as well as Zen gardens or big Bonsais are popular.

Pot plants

Besides these new trends, traditional gardens and the use of flowers are still in favour. You can still see a lot of geraniums, petunias, fuchsias and others in boxes for balconies and windows.

The statistics of the 10 top flowering pot plants sold in Germany (2007) show the following:

- | | |
|--|-----|
| 1. Orchids in pots (mainly <i>Phalaenopsis</i>) | 21% |
| 2. Poinsettia (<i>Euphorbia pulcherrima</i>) | 10% |
| 3. Cyclamen persicum | 8% |
| 4. Azaleas (<i>Rhododendron simsii</i>) | 6% |
| 5. <i>Hydrangea macrophylla</i> ; | |
| 6. <i>Kalanchoe blossfeldiana</i> ; | |
| 7. <i>Begonia Elatior</i> | |
| 8. Rose in pots | |
| 9. <i>Anthurium</i> sp. | |
| 10. <i>Saintpaulia ionantha</i> | |

There have been interesting new developments for poinsettia as pot plants, firstly varieties which need a lower temperature for cultivation (e.g.

'Annette Hegg' needs only 18°C, or the new variety 'Mira' only 16°C instead of 18/20°C; varieties suitable for automatic packing by machines (V-shaped ones) and easier to transport ('Peter Star'), or such ones which need only 6.5 weeks instead of 9 weeks from induction of flower to be ready to sell (generative growth). Recently new colours like marble (pink/white), or mottled ones (red with white spots) and the first yellow ones are on the market.

As for Cyclamen, now mostly dense-flowered plants of small-sized flowers are favoured. These varieties are long lasting under warm conditions (around 20°C) and very dry air, which prevails in our living rooms during winter.

A new type of Azaleas with flowers resembling small roses is now available and double-flowered Kalanchoes are often seen in restaurants for decoration as they are long lasting and easy to care for.

Anthurium scherzerianum have more or less disappeared, but small flowering Anthurium andraeanum have conquered the pot plant market.

Very important are also green pot plants for indoors, mainly Ficus benjamina, Ficus binendijkii, Dracaena marginata, Dracaena fragrans, Yucca elephantipes, Nephrolepis ferns and species of Philodendrons (P. scandens, P. erubescens, Monstera, Epipremnum), not forgetting Dieffenbachia, Codiaeum and many others. They are often sold at very cheap prices not only through horticultural selling channels but also through department stores, food shops and other traders.

Trendy is Zamiculcas zamifolia or Sanseveria cylindrica, often in high

conical square pots.

The hydroponic system has developed as an important business of plant keeping, mainly green plants. This hygienic growing of plants in pots with expanded clay pebbles and water with liquid fertilizer, is often used for offices, hotels and places where no regular monitoring and watering is possible. There are specialised enterprises producing and selling adapted plants, the system of pots and required material. Often they also have a service for maintenance, care of plants, changing the water, plant protection, artificial light and so on.

Cut-flowers

Roses are still the most popular cut-flowers, important are Gerbera and Chrysanthemum. Seasonally freesia, tulip, lilies, iris from bulbs and Euphorbia fulgens are sold, whereas carnations (Dianthus) have declined strongly. As expensive cut flowers, big Anthurium andraeanum, very long-stemmed roses (up to 1 meter) and orchids are on the market. Local seasonal flowers such as dahlia, zinnia, snapdragons (Antirrhinum) or Callistephus are sold.

For floristic use white or greenish flowers are popular at the moment, you can sometimes even see flower shops with window displays exclusively in white and green.

For the orchids, especially for the top-selling pot plant in Europe, the Phalaenopsis, the same thing could happen as with the Bromelias (e.g. Guzmania, Tillandsia, Vriesea, Neoregelia) 30 years ago. They were on top of the best-selling list. Due to the good sales the production increased and the prices dropped and so the

whole production collapsed more or less. Nowadays production is slowly increasing again.

For the *Phalaenopsis* the market is satiated, the prices are coming down. It's not clear how long production will stay at this level. It is possible that the collapse will take longer than with *Bromelias* due to the fact that not everybody is able to produce orchids efficiently; it needs some know-how and investment.

Still *Phalaenopsis* are one of the non-perishable pot flowers, flowering over months at warm indoor conditions and producing new flower stalks year after year if properly cared for and kept warm enough (21° C).

Possible further developments

For the last two decades most of the big production enterprises for seed or plants have no longer been selling simple varieties, now it must be a whole package. This often consists of several varieties of the same kind with different colours sold together with sales promotion, such as booklets creating a lot of emotional feelings. Names for groups of varieties such as *Little Princess* (*Phalaenopsis*), *Surfinia* (*Petunia*), *Million Bells* (*Calibrachoa*), *Temari* or *Tapien* (*Verbena*), *Sundaville* (*Mandevilla*/*Dipladenia*) appeared on the market.

A whole new form of plant use such as the German enterprise of Kientzler with his "Herbstzauber-Sortiment" (Autumn Magic Assortment) has been created. These are plants and varieties for outdoor planting in autumn and wintertime and arranged in boxes and big pots such as *Carex morowii*, *Ajuga reptans*, *Skimmia japonica*, *Calluna vulgaris* and a lot of other plants flowering in autumn or with decorative foliage. The "Indian Summer" range of autumn plants also belongs to the same

type of sales promotion.

A big success have been the new varieties of *Calluna vulgaris* which have flowers for weeks looking as if they are full of buds ready to open. They keep for months and are beside *Skimmia* (male flowering ones) one of the main flowers for wintertime. They are often used instead of *Erica gracilis*.

Also in future plants on their own will not be sold - it has always to be a whole package of emotions and feelings, colours and advantages.

A big change during the last few years has taken place in summer flower bedding. The number of useful kinds has increased tremendously. New on the market have appeared for example *Calibrachoa*, *Surfinia* (brand name for special kind of petunias), *Scaevola*, *Bacopa*, *Bidens* and the *Sanvitalia* 'Inka Gold'. Just arrived have the yellow varieties of *Pelargonium* cv. *Zonale-Grp.*

Colour fashion changes every few years. While it was pink and pastels in the 1990 s (e.g. *Viola x wittrockiana* 'Antique Shade', it is now black and white or greenish blooming flower varieties, also orange is popular specially for *Gerberas*.

Climatic change and problematic pests and diseases hampering floriculture

The climatic change is becoming a further problem. Increasingly hailstorms and other storms are destroying glasshouses and production fields. Temporary lack of water (droughts during summertime) and generally higher temperatures allowed for example a lot of new problematic neophyte plants to establish as weeds. Also a big range of new diseases and pests have been introduced and create problems. For example since 1900 more than 30 new

invading pathogens attacking woody plants of Europe have been introduced: out of these 20 have appeared since 1980.

For example big problems of imported pest and diseases are fire blight (*Erwinia amylovora* bacteria) from the USA, thrips sp. (*Frankliniella occidentalis*) inside glasshouses as well as glasshouse whiteflies, or a kind of boxwood moth. A species of oriental ladybird has been introduced as a useful insect killing aphids, but unfortunately it is also killing indigenous ladybirds and many other useful insects; for the vineyards this is a disastrous problem, for they remain in the grapes during harvest and give a very bad smell to the wine.

Outlook

The future of floriculture seen over the whole of Europe will not be so bad, but production depends on energy costs, wages and marketing possibilities. For

different places and countries it will get harder to survive in this business. Cheap transport facilities, very efficient distribution channels and concentration in big enterprises are the main causes of these problems. Countries of eastern Europe such as Romania, Poland, but also countries from other continents are producing much cheaper and the big firms are operating world wide concentrating their profits.

For Switzerland only the field of direct service to the public, of helping to fulfil special and individual requirements, creating specialities rather than mass production, give a limited possibility of surviving in this business of floriculture. At the other hand, landscape gardening is developing on a large scale, because still a lot of construction work is going on in Switzerland resulting in new gardens and landscape planning and urban horticulture work.



Saroj Karki
Cell: 9841-304075

ब्याज्जन्कार सप्लायर्स Byanjankar Suppliers

च्यासल-९, ललितपुर, नेपाल

अफिस: ९८४१-४९३९७६

E-mail: bikashbenz@gmail.com

हाम्रा सेवाहरू

राठी ब्राण्डको वर्मी कम्पोष्ट मल, पिना, वोनमील, जैविक मल, किटनाशक विषादीका साथै प्लाष्टिक (जुडको) आदि अर्डर गरेर वमोजिम डेलिभरी गरिन्छ ।

Summary report on Study of current post-harvest handling practices in different districts of Nepal.

Study Team: Umed Pun, Loknath Gaire, J.B. Tamang

This study was conducted during the year 2008 and the surveyed area was Kathmandu, Lalitpur, Bhaktapur, Chitwan, Dhading and Kavre. The main objective of this study was to find out current post-harvest operation system of cut flowers at the growers level, examine post-harvest knowledge of different stakeholders (growers, wholesalers, retailers and consumers). Furthermore, it also attempted to document existing knowledge of post-harvest technology of several cut flowers grown in Nepal and problems associated with post-harvest handling of cut flowers. This is the first study of its kind in Nepal and hopefully will be the benchmark for many more such studies to be conducted in the near future.

This study revealed that very limited studies were done in post-harvest sub sector of cut flowers. Earlier data suggested that post-harvest loss of cut flowers across all stakeholders before reaching consumer is about 20-25% although sometimes loss of a single crop at the growers level could be as high as 30%. Research designed to increase vase life of cut flowers were studied in Gladiolus and Carnation with some degree of success. Similarly, pre-harvest treatment of plant growth regulators to increase post-harvest vase life was successfully accomplished. However, more research should be done in other major cut flowers and other post-harvest aspects such as packaging and transportation.

It has been found that about 90% of the growers have knowledge on the post-harvest treatment and its benefit. However,

it is very disheartening to know that only 15% of the growers apply preservatives. At this juncture, no branded floral preservatives are used and therefore the commonly used chemicals are sugar, citric acid and sodium hypochlorite in different concentrations. The reason behind not applying preservatives to cut flowers at the growers end, which is the most important role of growers is perhaps because of additional cost that the grower has to incur without any visible increase in price of his product. A brief description on handling of four major cut flowers is listed. The post-harvest loss at the Floriculture Association of Nepal (FAN) wholesale ranges among four major cut flowers (gladiolus, rose, carnation and gerbera) from 6-16% in 2006 and the trend is similar in the year 2007 also. This loss could be because of two factors, not treating chemicals at the growers end and the FAN wholesale not having refrigerated facility.

A majority of retailers lack proper post-harvest care knowledge. Survey shows 70% of them display outside, directly under the sun-light but it is good to know that 85% of them change water everyday. They (100%) do not apply any kind of anti-microbial holding solution but about 75% of them are interested to apply if proper information is given.

Consumers are quite happy (70%) with where they are buying their flowers but will prefer to buy from the supermarkets (90%). The post-harvest care knowledge of cut flowers is very limited to all age groups and bouquets buyers with the exception of loose cut flowers buyer. 90% of the loose

The Standard Nursery

OUR BUSINESSES ARE

- * Annual (Seasonal) Seedlings for Nurseries and gardeners
- * Garden Center
- * Landscaping Services
- * Interior beautification Services
- * Exclusive Double Azalea
- * Demonstration greenhouses of cut flower growing



Crop Pro-TechNepal...

We provide imported disease free planting materials,

- * High quality hybrid flower & vegetable seeds
- * Carnation Cuttings
- * Gerbera Plants
- * Professional garden tools
- * Neo-peat (coco peat)
- * Greenhouse film (UV stabilized, 2 years warranty)
- * Fertilizers



Highly effective
environment friendly
neembased and bio
pesticides.

Authorized agent:



PanAmerican Seed



Contemporary, highly
efficient light weight
garden tools and lawn
mover.

For Florist

Oasis Floral Foam
Cut flowers
Flower preservatives



OASIS[®]
FLORAL PRODUCTS



- * 3 Years Warranty
- * Highly efficient
- * Saves Labour and Time by 50% compare to conventional sprayers
- * Improves Chemical efficacy by more than double
- * No Tools required, efficient after sales service.



City Office: P.O.Box: 995, Kantipath, Kathmandu
Phone: +977-1-4223137, Fax: +977-1-4229185

Nursery: Bansbari, Kathmandu-3, Phone: 437252
E-mail: info@standardnursery.com.np

cut flower buyers have knowledge of post-harvest care of cut flowers but none of them have ever applied any preservatives. This is perhaps because of the non-availability of floral preservatives at the consumer end. It is however heartening to know the spending trend of all types and age group of consumers is in the increasing trend.

It is perhaps important to create awareness

and provide training to all the stakeholders so that all the cut flowers that reach the consumer are treated with preservatives. Thus, good quality and longer lasting cut flowers will give more enjoyment to the consumer and hopefully they will buy more thereby creating more demand.

Note: It is executive summary of the study report. Brief report is available in FAN

*Belipuspa
Nursery*

P.O. Box: 12209, Kathmandu

Tel.: 5533647

Mobile: 9851082713

E-mail: shlimbu@ntc.net.np

fann@wlink.com.np

fan_nepal@yahoo.com

www.fanepoal.org.np

“घर आँगन फूल फूलाउँ, सिर्जनशिलताको परिचय दिऔं ।”

जय किसान नर्सरी

वतिसपुतली, धोविखोला सेतोपुल (सेतो गणेशको मन्दिरसंगै)

फोन नं.: ८८९०८७८

मोवाइल: ९८४९३८९८४३ (दिलिप)

विगत २६ वर्षको प्राप्ति ग्राहक वर्गको सद्भाव र सन्तुष्टि

Website: www.jknursery.com.np



Please Contact for
Garden Planning, Garden Maintenance, Roof
top Garden, Water Fall & Pond, Different
types of Garden, Seasonal Flowers, Perennial
Plants & Flowers, Indoor & Outdoor
Plants, Orchid, Organic Fertilizer and all
kinds of Garden works.

Kathmandu Nursery

(Behind of Om Hospital)

Chabahil-7, Kathmandu, Ph.: 4-481751



Sunrise Flora Farm

Dhumbarahi-5, Nilopul, Kathmandu, Nepal

Tel.: 4-481751, M: 98510-79770, 9751079770

E-mail: kumar_kasaju@hotmail.com

ktm-nursery@hotmail.com



Samjhana Nursery

Rajtirtha, Sanepa, Lalitpur, Nepal

Tel: (977) 01-5550154

Cell: (977) 9841293967

samjhananursery@gmail.com

www.samjhananursery.co.cc

For all kinds of seasonal Perennial flowers,
indoor & outdoor plants



Narayan Bhakta Maharjan
Proprietor

New Sunflower Nursery

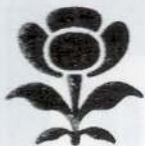
Sankhamul, Naya Baneshwor, Kathmandu, Nepal

Contact No.: +977-1-4783610

E-mail: newsunflowernursery@gmail.com

Remember us for:

Seasonal plants,
Indoor & Outdoor plants



रामजी कुंवर

प्रोप्राइटर

मो.: ९८४९२८९४७९

अल ट्रपिकल प्लाण्ट हाउस
गीताञ्जली मार्ग, चण्डोल
फोन नं.: २०८९५९९

हाम्रा सेवाहरु:

हाउस प्लाण्ट इण्डोर डेकोरेशन, बगैचा मेन्टेनेन्स, बगैचा निर्माण, बाटर फल निर्माण, अनुभवी गार्डनरको पनि व्यवस्था छ र प्लाण्ट भाडामा पनि दिइन्छ साथै सुपथ मूल्यमा कार्पेट दुवो पाईन्छ ।

Ananta Flora Farm

Flowers & Gift Shop

Maharajgunj, Kathmandu, Nepal

Tel: 016207531, 20911312

(Near Shiva-Krishna Mandir)



REMEMBER US FOR: Fresh Flowers, Bouquets, Garlands, Decorations, Plants, Flowers Arrangement, Gifts, Cards, Posters, Dry Flowers, Bulbs, Honey etc.



BAGMATI FLORA PVT. LTD.

(Floriculture Complete Solution)

Kathmandu Plaza, Kamaladi, Kathmandu

Ph.: 01-4245108, Fax: 977-1-4111542

E-mail: info@bagmatiflora.com.np
website: www.bagmatiflora.com.np

Remember us for

- Quality Cut Flowers Round the year
- Flowers Decoration



UNITED FLORA PVT. LTD.

(A specific Wholesale Shop)

Bansighat Marg Tripurashwor, Kathmandu

Tel: +977-01-4227266

Design's
Fresh Flower

Shoppe
Near the Bank of Kathmandu
City House, Kamaladi

Our Services:

- ♥ Dubo Mala
- ♥ Card & Gifts
- ♥ Car Decoration
- ♥ Flower Boquet

Home Delivery & Many more

Padam Khadka

Mobile : 9851016388

9841 241768

Phone : 2011431

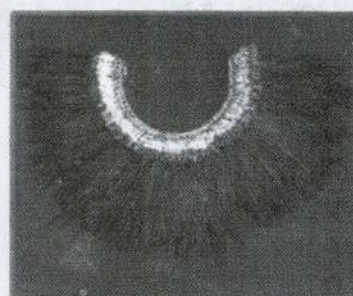


दुबोको माला
रु. २५०/-

Raju Shahi
Proprietor
9841256572

THE EVEREST FLOWERS

Kamalpokhari, Kathmandu (Opp. Band Box near Kathmandu Plaza, Tel: 2002689)

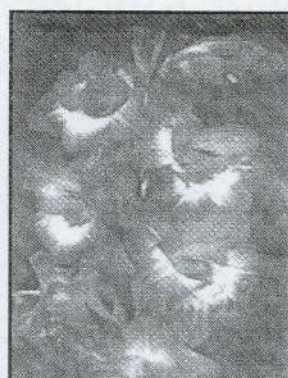
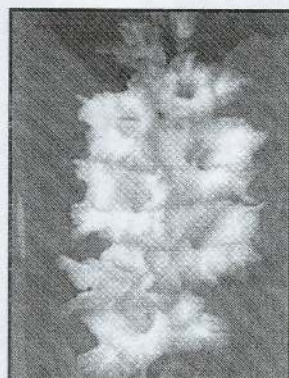


Our Services: Dubo Mala, Card & Gifts, Car Decoration,
Flower Boquet, Home Delivery & Many More



AARYAN FLORA

(Cut flower Producer)



Off. Tripureshwor, Kathmandu, **Firm:** Gunjanagar, Chitwan, Sipadole, Bhaktapur
Phone: 01- 4227630, Mobile: 9841-402816, 9855057207

Quality input always give quality products.



धनञ्जय पुडासैनी
जीवनाथ पुडासैनी
प्रोप्राईटर

प्रकृति नर्सरी

मध्यमार्ग, मध्यबानेश्वर (मेलम्ची खानेपानी बाट १०० मि. पूर्व)

फोन नं.: २०४०२२९, मो. ९८४१८०३३९५, ९८४१४१२५७६

“स्वदेश तथा विदेशबाट आयात गरिएका वीउबाट उत्पादित उच्चस्तरका मौसमी तथा बेमौसमी फूलका बोट विरुवाहरुका साथै रासायनिक तथा जैविक मलहरु र कृषि सामाग्रीहरुका लागि सम्पर्क राख्नुहोला ।

नोट: बगैँचा निर्माण सम्बन्धि सम्पूर्ण कामहरु गर्नुपरेमा समेत हामीलाई सम्झनुहोला ।

ग्राहकहरुको सेवा तथा सन्तुष्टिका लागि सदैव प्रयासरत



प्रो. रोशन श्रेष्ठ
मो. ९८५१०५९९२४

पिपल नर्सरी

कपन, काठमाडौं, नेपाल,

यहाँ, सिजनल फूल, फल फूलका बोट विरुवाहरु, आउटडोर /इण्डोर प्लाण्ट, फेन्सि गमला, गार्डेन डिजाईन र ल्याण्डस्केपिङ्ग गरिन्छ ।

कट फ्लावरको बजार मुल्य

लोक नाथ गैरे
(कट फ्लावर उत्पादक)

पृष्ठभूमि:

कुनै पनि बस्तु वा सेवाको बजार मुल्यको संबन्ध ती बस्तु वा सेवाको उत्पादन, उत्पादन लागत, माग, उद्योगको निरन्तरता, आपूर्ति व्यवस्थासंग प्रत्यक्ष रुपमा रहन्छ। उत्पादन मुल्य पछि बजारि करण मुल्य, मध्यस्थ कमिशन, मुल्य अभिवृद्धि तथा व्यवस्थापकिय खर्चहरु जस्ता खर्चहरु थप भएपछि बजार मुल्य कायम हुन्छ। प्रायशः सबै प्रकारका बस्तुहरुको मुल्य उत्पादक स्वयंले नै निर्धारण गर्दछन् र बस्तुहरुमा अन्तिम उपभोक्त मुल्य (MRP = Maximum Retail Price) अंकित गरी बजारमा पठाउदछन्। यसो गर्दा उपभोक्ताले उत्पादकको मुल्यबारे जानकारी पाउदछन्।

तर अतिनाशवान कृषि उत्पादनमा अर्थशास्त्रको यो नियम लागु हुदैन। न त उपभोक्ता ऐन नै। फल, फूल (पुष्प), तरकारी आदि त्यस्ता उत्पादनहरु हुन। यस्ता बस्तुको मुल्य बजारले

मात्र निर्धारण गर्दछ। माग र आपूर्तिको अवस्था हेरेर मध्यस्थ कर्ताहरुले बजार मुल्य निर्धारण गर्दछन। तसर्थ यहाँ ठूलो असमान्यजस्यता (Gap) छ कि उत्पादन लागतको बारेमा यहाँ कुनै सुनुवाई छैन। बजारले निगाहाले दिएको मुल्यमा उत्पादकले चित्त बुझाउनु पर्दछ। नेपाली कट फ्लावर पनि यहि अवस्थामा गुज्रिर हेको छ।

बिगत र वर्तमान:

नेपाली कट फ्लावर बजारमा लामो समयदेखि मुल्य स्थिर छ। तर उत्पादन सामग्री (Input) हरुको मुल्यमा निकै परिवर्तन आईसकेको छ। उत्पादित कट फ्लोरको मुल्य स्थिर रहनुका पछाडी विभिन्न कारक तत्वहरु छन। जवकी यस अवधिमा उत्पादन सामग्रीको मुल्य भण्डै दोब्बर/तेब्बर भई सकेको छ। यसलाई तथ्यगत रुपमा अध्ययन गर्नका लागि निम्न आकडाहरुले सहयोग गर्दछ।

कट फ्लावरको वार्षिक औषत मुल्य (प्रति स्टिक रु.)

विवरण	१९९८	१९९९	२०००	२००१	२००२	२००३	२००४	२००५	२००६	२००७	२००८	२००९	१९९८ को तुलनामा २००९ मा भएको मुल्य वृद्धि
ग्लाडुलस	६	५	५	६	४	५	५	५	५	५.५	-	६.८	१३ प्रतिशत
गुलाब स्थायि	५	४	४	३	२	३	३	३	४	४.५	-	४.९	-२ प्रतिशत
गुलाब डच	१०	१०	१२	७	६	६	६	७	७	७.५	-	९	-१० प्रतिशत
कार्नेशन	८	६	९	७	६	६	६	७	७	७.५	-	७	-१२.५ प्रतिशत
जर्बेरा	८	४	११	७	७	७	५	७	८	८	-	८.५	६.२५ प्रतिशत

स्रोत: सन् १९९८-२००७ Trade Competitiveness 2007, २००९ – United Flora

उक्त अवधिमा उत्पादन सामग्रीको मूल्य बृद्धिलाई हेरौं

क्र.सं.	औसत मूल्य	१९९८ (रु.)	२००९ (रु.)	बृद्धि प्रतिशत
१.	श्रमिक ज्याला प्रति दिन- पुरुष	१०० - ११०	३०० - ३५०	२०० प्रतिशत
	श्रमिक ज्याला प्रति दिन- महिला	५० - ६०	१४० - १६०	१६० प्रतिशत
२.	वस्तुको मूल प्रति डोको	५ - ६	२० - २५	३०० प्रतिशत
३.	कुखुराको सुली- ब्रोइलर	५०	२००	३०० प्रतिशत
	कुखुराको सुली- लेमर्स	६०	३००	४०० प्रतिशत
४.	जग्गा भाडा प्रति रोपनी- काठमाडौं	२०००	८०००	३०० प्रतिशत
५.	डि.ए.पी.	१८	४० - ४५	१४० प्रतिशत
६.	यूरिया	१०	२० - २२	११० प्रतिशत
७.	पोटास	१०	२० - २२	११० प्रतिशत
८.	मल्टिप्लेक्स (भोल/लिट्र)	१८०	३६०	१०० प्रतिशत
९.	डायथिन एम ४५ प्रति केजी	३५०	६००	७० प्रतिशत
१०.	सेलुफेन प्रति वर्ग फुट	२.५०	७ - ८	२५० प्रतिशत
११.	बाँस प्रतिगोटा	३० - ३५	१२० - १५०	३०० प्रतिशत
१२.	डिजेल प्रति लिटर	२२ - २५	६८ - ७०	२०० प्रतिशत
१३.	पेट्रोल प्रति लिटर	४२ - ४५	७८ - ८०	८५ प्रतिशत

स्रोत: स्थानिय बजार/सप्लायर्स

यी उदाहरण मात्र हुन । यी लगायत सम्पूर्ण उपभोक्ता सुचाकाङ्क वार्षिक औषत १० देखि १५% का दरले बृद्धि भईरहेको तथ्याङ्क राष्ट्र बैंकबाट जारी गरिरहेको छ । यी तथ्याङ्कहरूलाई राम्ररी अध्ययन गर्ने हो भने महशुस हुन्छ कि उत्पादन लागत र बजारमूल्य आगामी दिनहरूमा कुन बाटोमा जादैछन् ?

कारक तत्वहरू:

कट-फ्लावरको मूल्य बृद्धि नहुनुका कारणहरू अनेक छन् । तथापी केहि विषयहरूमा निम्नानुसार चर्चा गर्नु उपयुक्त हुन्छ ।

क) उत्पादन बृद्धि:-

यस अवधी (१९९८-२००९) मा कट-फ्लावर

को मागमा नाटकिय परिवर्तन आयो । जसले गर्दा फर्महरूको उत्पादन क्षमता बढ्न/बढाउन पुगे । उत्पादन क्षमता बढ्दा व्यवस्थापकिय खर्चमा कटौती हुन पुग्दछ । तसर्थ फर्महरूको बिस्तार गर्दा प्रति एकाई नाफामा कमि आएता पनि कुल नाफामा परिवर्तन आएको छैन । अथवा भनौ घाटामा जानुपरेको छैन तर आगामी दिनहरूमा हुने मूल्य बृद्धिलाई थेग्न सक्ने अवस्था प्रायशः पाईदैन । यहि कारणबाट उत्पादन बिर तार गर्न नसक्ने स-साना कट-फ्लावर फर्महरू बन्द भईसकेको छन् ।

ख) प्रतिस्थापन:-

कट-फ्लावरको आन्तरिक बजारमा मूल्य बृद्धि

हुना साथ भारतिय बजारबाट तुरुन्तै (केहि घण्टा भित्रै) कम मुल्यमा आपूर्ति हुने गर्दछ । भारतका किसानहरुलाई लगभग सम्पूर्ण सामग्रीहरुमा छुट र अनुदान उपलब्ध छ । श्रमिक सस्ता र उत्पादनमुखी छन । बन्द हडतालको समस्या छैन । उदाहरणकै रुपमा डि.ए.पी. भारु १० प्रति केजी छ । त्यस्तै हालमा आएर सिक्किम र कालिडपोडबाट पुष्पखेतीको बिस्तार भई सिलीगुडी, मेघालय, अरुणाञ्चल, आसाम लगायतका स्थान (यसलाई North East को नामले पनि चिनीन्छ) पुष्प खेतीलाई प्राथमिकताका साथ उत्पादन शुरु गरिरहेको छन् । अनुदानमा बिशेष प्राथमिकता (R&D मा १००% सम्म, बजार बिकासमा ५०-१००% सम्म, पुर्वधार बिकासमा २५-१००% सम्म, गुणस्तर बिकासमा ५०-१००% सम्म) (स्रोत:- Report on Trade Competitiveness study on floriculture in Nepal, FAN- 2007, (Support Scheme of the govt. of India for Floriculture Production & export Development) प्रत्यक्ष अनुदान दिईरहेकोले कम लागतको उत्पादनसंग नेपाली व्यवसायीहरु चेपुवामा परेका छन् । किनकी ती स्थानबाट चाहेका बखत नेपाली बजारमा फूलहरु सहज आपूर्ति भईरहेको छन ।

ग) उपभोक्ता मुल्य :-

कट फ्लावरको उपभोक्ता मुल्य लगभग १० वर्ष देखि प्राय स्थिर छ । खुद्रा बिक्रेताहरुको परिमाणत्मक वृद्धि भएतापनि गुणात्मक वृद्धि हुन सकेको छैन । उपभोक्ताले बिगतमा भन्दा बढि मुल्य तिर्न चाहदैनन् र अस्वस्था प्रतिस्पर्धाले गर्दा खुद्रा व्यवसायीहरुले मुल्य वृद्धि गरी गुणात्मक वृद्धि गर्न चाहदैनन् । किनकी यसो

गर्दा तत्कालमा उनीहरुको कारोबारमा असर पर्न सक्दछ । जबसम्म उपभोक्ता मुल्यमा परिवर्तन आउदैन तबसम्म उत्पादकले पनि उचित मुल्य प्राप्त गर्न सक्दैन ।

घ) माग:-

नेपाली बजारमा कट फ्लावरको माग अत्यधिक असन्तुलित छ । प्रायशः बिबाहका समारोहहरुमा अत्यधिक माग हुन्छ भने अन्य केहि अवसरहरुमा बढि माग हुन्छ । अन्य समयमा माग अत्याधिक न्यून छ । प्रायशः कट फ्लावरको माग बुके, बास्केट आदि गिफ्टको रुपमा दिनका लागि बढि छ । यसरी गिफ्टको रुपमा दिईने फूलहरुमा गुणस्तर, ताजापन, सुगन्ध, भासलाईफ केहि पनि हेरिदैन । मात्र दिनुका लागि फूल किन्ने र दिएको फूल लिने गर्नाले फूलको स्तर र मुल्यको बारेमा कुनै महत्व दिईदैन । जसको असर सिधा उत्पादक र बजारमाथि परेको छ । मागको सन्तुलन, नियमितता र गुणस्तरको पहिचाहन हुन सकेमा मात्र कट फ्लावरको मुल्यमा परिर्बर्तन संभव छ ।

यी बाहेक पनि भण्डारण व्यवस्था, निर्यात, बजार मुखी उत्पादन, जनचेतना, आदि अनेक कारणहरु छन जसले मुल्यमा प्रत्यक्ष असर पारेको छ ।

भावी दिशा:-

कट फ्लावर उद्योगको बजारमा आगामी दिनहरुमा नाटकिय परिवर्तन भएन भने उत्पादकहरु ठूलो जोखिममा पर्ने संभावना छ । किनभने बिगतका १० वर्षलाई राम्ररी केलाएर हेर्ने हो भने स-साना लगानीकर्ताहरुले आफ्नो भविष्य खतरामा देखि वा प्रतिस्पर्धामा आउन नसकेर बाहिरी सकेका छन । जसको परिणाम स्वरुप २०६६ को बैशाख देखि कात्तिकसम्म (जुन समयमा अत्याधिक गर्मीका कारण आयात कम हुन्छ) काठमाण्डौको

बजारमा फूलको आपूर्ति निकै कम भयो । जवकी बिगतको केहि बर्षमा उक्त समयमा उत्पादन अत्याधिक भएर मुल्य न्यूनतम बिन्दुमा पुग्ने गर्दथ्यो ।

बजारशास्त्रको सिद्धान्त अनुसार बढि आपूर्ति-कम मुल्य- कडा प्रतिस्पर्धा- उद्योग पलायन - पुन मुल्य बृद्धि हुन्छ । तर वर्तमान व्यवसायीहरु पलायन भए भने नयाँबाट पुनः लगानी गरी यथास्थितीमा आउन निकै समय लाग्दछ । किनकी यस उद्योगमा ठूलो पुँजीको लगानी, बढि समय पर्खिनु पर्ने (Waiting period high) र उच्च प्रविधीको आवश्यकता पर्दछ । जुन अल्पकालमा संभव छैन । विकल्पमा हामी आयातमुखी बन्नु पर्ने अवस्था छ ।

अन्तमा:-

समय बितिसकेको छैन । बजारलाई सानो रुपबाट संसोधन शुरु गर्नु पर्दछ । व्यवसायीक एवं गुणस्तरिय खुद्रा व्यवसायीहरु र अवसरहरुमा मात्र व्यवसाय गर्ने व्यवसायीहरुले आफ्ना बिशेषता अनुसार परिवर्तनमा जानु जरुरी छ । खुद्रा मुल्यमा परिवर्तन ल्याउन सकेमा तुरुन्तै थोक

मुल्य र उत्पादक मुल्यमा संसोधन गर्नु जरुरी छ । यस क्षेत्रका सबै व्यवसायी एवं उपभोक्ताले पनि के जान्नु जरुरी छ भने याहाँको उत्पादकहरु पलायन भए भने आयात बढि महँगो र कठिन बाटो हो । आयात उत्पादक, व्यवसायी एवं उपभोक्ता मात्र होईन राष्ट्रलाई पनि प्रत्युतपादक हो ।

उत्पादक- मध्यस्थकर्ता-खुद्रा व्यवसायी- उपभोक्ता सबैको उचित समन्वय सधै जरुरी छ । वर्तमानका असामाञ्जस्यता र खाडल (Gap) हरुलाई सकभर कम गर्दै लैजानु आजको आवश्यकता हो ।

Reference:

1. Trade Competitiveness of the floriculture sub sector in Nepal –FAN, AEC-2007.
2. United Flora (P). Ltd, Sales report (unpublished) 2009
3. Local Market prices – Various collections from suppliers.





शिव नर्सरी

घण्टाघर (पंच काश्मिरी टकियाभिन्), दरबारमार्ग, काठमाण्डौ
फोन : ४२४६२२० (नर्सरी), ४२७४९५२ (निवास)
मोबाईल : ९८४१ ९९८८०३

मोहन माली
प्रोपाईटर

विभिन्न प्रकारका फूल तथा बिरुवाहरु
चाहिण्डा हामीलाई सम्पर्क गरनुहोला ।





DAFFODILS FLOWERS SHOP

Kamaladi, Kathmandu, Nepal, Tel: 2012494, 4435329
Mobile: 9841253983, 9803367634, 9841628403



We deal in: * Cut Flower * Flower Bouquets * All types of Garland * Dovo Garland
* Home Delivery * All kinds of Decorations * Gift items

Royal Daffodils
flower shop

Lal Durbar, Kathmandu, Nepal
Tel: 2003214



florist

Tripureshwor, Kathmandu, Nepal
Tel: 2012494

CYMOGG

CYMBIDIUM ORCHID
GROWERS GROUP

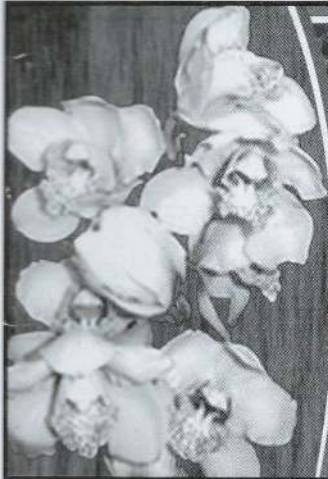
Cymbidium Orchid Growers' Group

सिम्बिडियम अर्किड उत्पादक समूह

Secretariat Office: Chhyashikot, Bhainsepati, Lalitpur, Ph.: 5591349

Mailing Address: GPO Box 8975, EPC 1171, Jawalakhel, Lalitpur.

E-mail: braz_v@hotmail.com



Deepak Chandra Rai
Managing Director



Green View Orchid Nursery

G.P.O. Box: 8975 EPC 1235, Lalitpur, Nepal

Tel #: 977-1-5560457, Cell: 9841499895

E-mail: cymbidium@wlink.com.np

Address: Badikhel, Gulinda, Ward No.: 9, VDC
(Central Godawari), Lalitpur, Nepal

Parijat
Nursery

Say it with flowers

ORCHID FARM

P.O. Box: 8975 EPC 2649, Badikhel, Godawari, Lalitpur, Nepal

Tel.: 01-6913963, Mobile: 9841-286325, 9808155218

E-mail: parijat_orchid@yahoo.com



Rajendra Rai



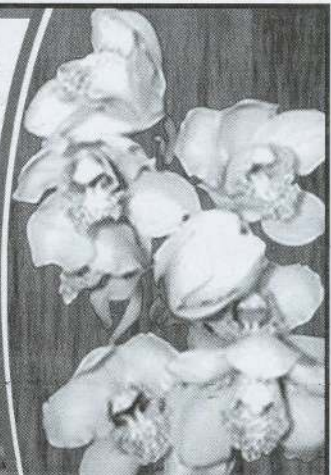
Hari Ram Shrestha

Managing Director
Cell: 9741027979

Evergreen Nursery

G.P.O. Box: 2996, Toukhel, Godawari-1, Lalitpur, Nepal

Our Services: All kinds of plants supply, Garden designing, maintenance and repairs are also carried out, Landscaping, Rock garden, Rooftop garden, Waterfalls and Carpet grasses etc.



CYMOGG

CYMBIDIUM ORCHID
GROWERS GROUP

Cymbidium Orchid Growers' Group

सिम्बिडियम अर्किड उत्पादक समूह

Secretariat Office: Chhyashikot, Bhainsepati, Lalitpur, Ph.: 5591349

Mailing Address: GPO Box 8975, EPC 1171, Jawalakhel, Lalitpur.

E-mail: braz_v@hotmail.com



Gayatri Thapa
Managing Director



SCOTT SUNRISE ORCHID NURSERY

FLOWER SHOP AND ACCESSORIES

173 Loshal Janamarg, Maharajgunj, Chakrapath, Kathmandu

Ph.: 977-1-4373617, Shop 4373158, Mobile: 9841312213

E-mail: shelithapa@hotmail.com, scottsunrise@live.com

Website: www.scottsunriseorchid.com



Bharat K. Rai
Director
Cell: 9841317936

Orchid Treasure

Badikhel, Central Godavari, Lalitpur, Nepal, E-mail: orchid_treasure@hotmail.com



Agro-Forestry Services Associates

Birendra Nagar

ward No.: 8, Chitwan, Nepal

nbn

National Biotech Nursery Pvt. Ltd.

Bhainsepati, Chyasikot, Lalitpur, Nepal

Phone: 1-5591349 (Off.)

E-mail: nbn@mail.com.np



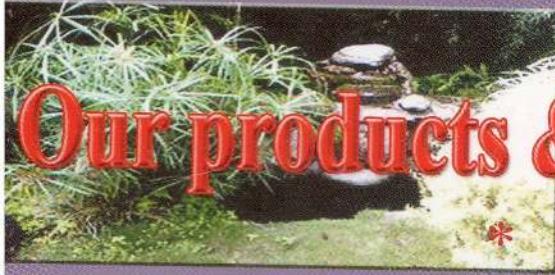


Premula Nursery

LANDSCAPE DESIGN SERVICE

Our performance

Our products & services



German Grass



Seasonal Flower

Cut Flower

Bulbs

Fertilizers

Garden Tools



Indoor / Outdoor Plants

Boalders (Gardening Rocks)

Rental of Potted Plants

Water Features (Fountain)

Japanese Garden

Gardener Service



Landscape Designing & Construction / Supervision

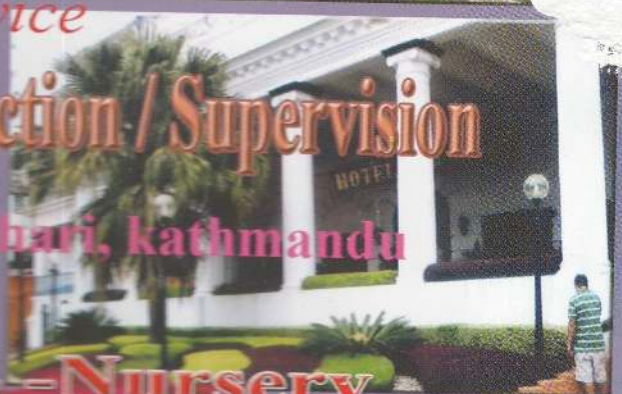
Nursery lane, Bansbari , Sallaghari, kathmandu
Nepal

Phon No :01-4377754 -Nursery

Phon No :01-4372018 - Show room

Fax : 014373264 Mob: 9851027700

E-mail : premula008@Yahoo.com



CYMOGG

CYMBIDIUM ORCHID
GROWERS GROUP

Cymbidium Orchid Growers' Group

सिम्बिडियम अर्किड उत्पादक समूह

Secretariat Office: Chhyashikot, Bhainsepati, Lalitpur, Ph.: 5591349

Mailing Address: GPO Box 8975, EPC 1171, Jawalakhel, Lalitpur.

E-mail: braz_v@hotmail.com



DJ's Orchid Nursery

- Cymbidium Orchid Cut Flowers (Season Nov-April)
- Cymbidium Orchid pot plants with Full Bloom Flowers (Nov-April)
- Cymbidium Orchid pot plants (round the year)
- Cymbidium Orchid grown from Back Bulbs (Round the year)
- Cymbidium Orchid Manure
- Rental of full bloomed Cymbidium Orchid pot plants for special occasion, parties etc
- We do everything related to Cymbidium Orchids.

Head Office: Badikhel-9, Lalitpur, Nepal, Tel 4310317, Cell: 9841254354

Branch Nursery: Thankot-Checkpost-7

E-mail: happyhome.orchid@gmail.com, www.happyhome.orchid.googlepages.com

Our Services:

- Cymbidium Orchid Cut Flowers
- Cymbidium Orchid pot plants with Full Bloom Flowers
- Cymbidium Orchid grown from Back Bulbs
- Cymbidium Orchid Clones, Orchid Manure
- Rental of full bloomed Cymbidium Orchid pot plants
- We do everything related to Cymbidium Orchids.



Rai's Orchid

Farm: Badikhel-1, Central Godawari, Lalitpur, Nepal,

Tel.: 5534708, 5532393 (Res), Cell: 9841317936

E-mail: rakabi@hotmail.com

*WE provide training for Cymbidium Orchid:
A group should consist at least five members.*



Sudhima's Nursery

For flowers & Plants

P.O.Box: 10898, Sainbu, Bhainsepati, Lalitpur

Phone: 5591622 (Res)

E-mail: sitlings@ccsl.com.np

Dhirendra Sitling

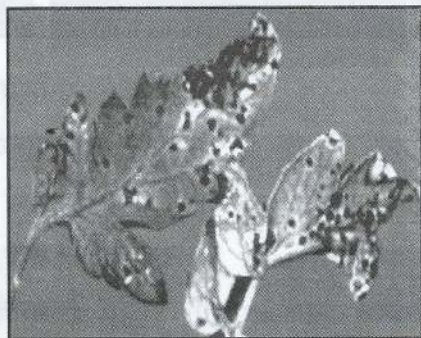
Proprietor

Cell: 9851041722

सयपत्री फूलमा लाग्ने डढुवा (सेप्टेरिया) र फूल खेतिमा लाग्ने विभिन्न रोगहरुको पहिचान र व्यवस्थापन

अनिलकुमार आचार्य
बागवानी विकास अधिकृत
जिल्ला कृषि विकास कार्यालय, नवलपरासी

सयपत्रीको डढुवा (सेप्टेरिया)

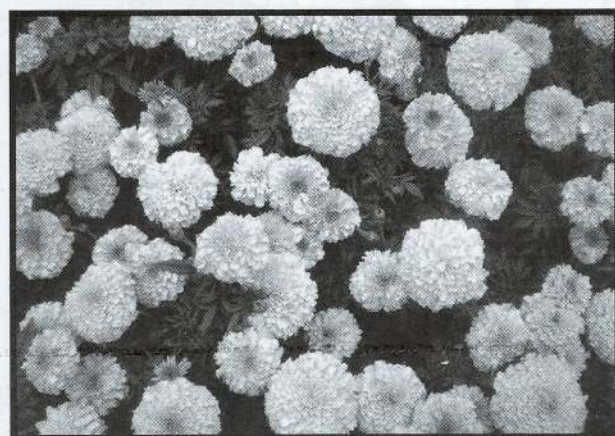


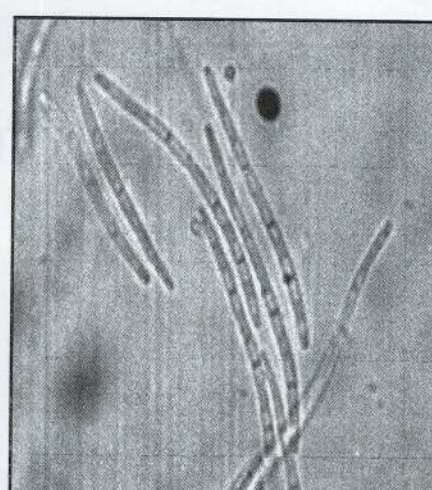
जसरी अन्य बालीहरुलाई विभिन्न किसिमका रोगहरुले सताइरहेको हुन्छ त्यसैगरी फूल खेतीमा पनि विभिन्न फूलका विरुवाहरुको बृद्धि विकासमा विभिन्न किसिमका रोगहरुले असर पु-याइरहेको हुन्छ। जसमध्ये सेप्टेरियाको थोप्ले रोग सयपत्रीको एक प्रमुख रोग हो। काठमाण्डौ उपत्यकामा पुष्प व्यवसायमा एउटा मुख्य समस्याको रूपमा यो देखा परिरहेको छ। तर पुष्प विकास केन्द्र, पुष्प व्यवसायी संघ, कृषि अनुसन्धान परिषद विशेष गरी बालीरोग विज्ञान महाशाखा र बागवानी विकास महाशाखाको संयुक्त प्रयासमा यस समस्याको अध्ययन अनुसन्धान भई समस्या समाधानका विविध पक्षहरुको सिफारिस भएको पाइन्छ। सयपत्रीमा यस्तो भयावह स्थिति ल्याउने जीवाणु र तिनका व्यवस्थापनका उपायबारे निम्न बमोजिम उल्लेख गरिएको छ।

रोगको कारक जीवाणु

यो दुसीजन्य रोग हो जुन सेप्टोरिया (*Septoria*

spp.) नामक जीवाणुबाट हुने गर्दछ। फूलका पातहरुमा साना थोप्लाको रूपमा देखापर्ने यो रोगको प्रकोप बढी भएमा पुरै पातहरु डढ्ने साथै सबै पातहरु झर्ने समेत हुन्छ। यस प्रकार यो रोग एक खतरनाक रोगको रूपमा देखा परिरहेको छ। यो रोगको जीवाणुले विभिन्न बालीहरुमा नोक्सान पु-याउँदछ जस्तै गाँजर, काक्रोफर्सी, गोलभेडा, भटमास र फूलहरुमा एस्टर (*Aster*), एजेलिया (*Azalea*), कार्नेशन (*Carnation*), गोदावरी (*Chrysanthum*) तथा सयपत्री (*Marigold*)।





रोगका लक्षणहरु

यस रोगमा थोप्ले रोगमा जस्तै पानीका थोपा जस्ता साना-साना थोप्लाहरु पातको तल्लो भागमा देखापर्दछन् । यी थोप्लाहरु अल्टरनेरियाको थोप्लेरोगको भन्दा साना तर धेरै संख्यामा हुन्छन् । यिनीहरु एक नाशले बढ्दै गई ०.५ से.मी. व्यास भएका सम्म हुन्छन् । यिनीहरुको वरिपरीको भाग गाढा खैरो हुन्छ भने बीचको भाग हल्का खैरो रंगको हुन्छ त्यसैगरी थोप्लाको वरिपरी पहेंलोपन देखिन्छ ।

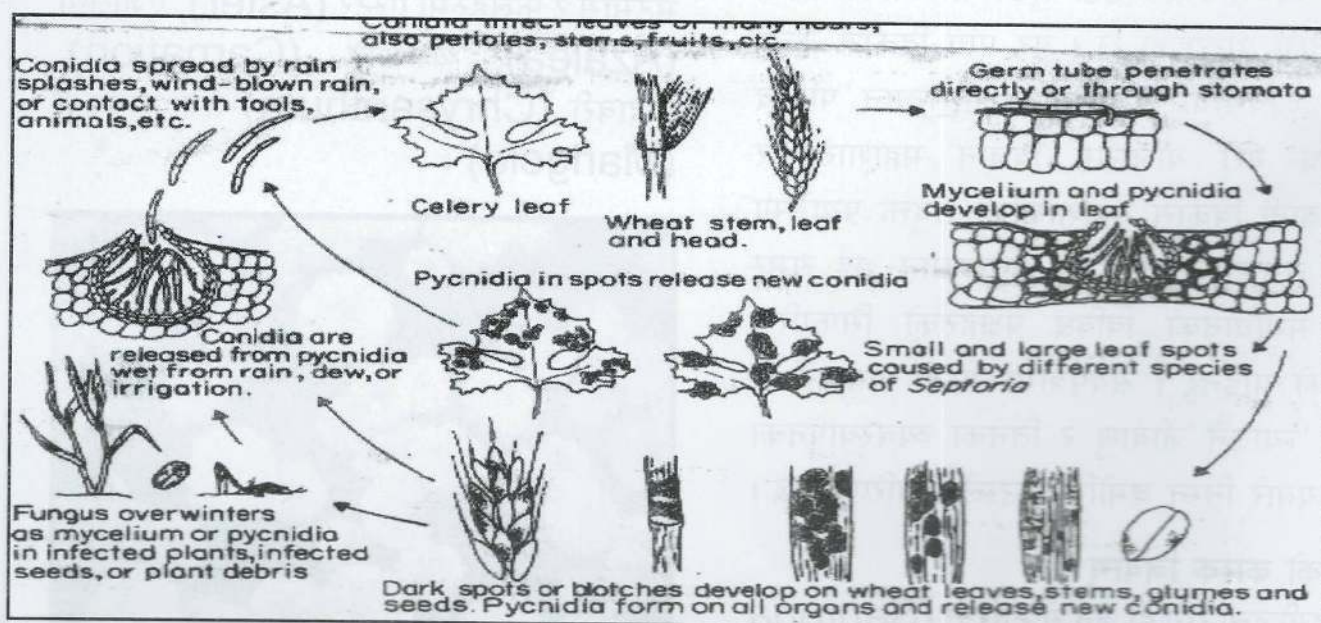
धेरै प्रकोप भएमा पातहरु सुक्ने र झर्ने हुन्छन् । साथै यी थोप्लाहरुलाई १०X को लेन्सले हेरेमा

जिवाणुका फ्रुटिङ वडीहरु सहजै देख्न सकिन्छ जसबाट सेप्टोरिया नै हो भनी निश्चित गर्न सजिलो पर्दछ ।

यो रोगको लक्षण पहिले जमिनसंगै नजिक रहने पातहरुमा देखापर्दछन् र रोग विकाससंगै लक्षण माथिल्लो भागतर्फ सर्दै जान्छ ।

रोगको चक्र

यस रोगको जिवाणुले अन्यत्र बालीमा पनि नोक्सान गर्ने भएकोले यस रोगको जिवाणुको कसरी फैलावट हुन्छ भन्ने कुरा गहुँ बालीमा देखिने यस सेप्टोरियाको रोगको चक्रबाट प्रष्ट हुन्छ ।



Source: Agrios, 1997.

यो रोगका जिवाणुहरु पहिले बाँकी रहेका विरुवाका भागहरु, बीउ तथा बेर्नाबाट सर्न सक्दछन् त्यसैगरी अन्य भारपातहरुबाट भएर पनि यो रोग सर्न सक्दछ । यो रोग फैलिनको लागि मध्यम तापक्रम तथा प्रशस्त वर्षा उपयुक्त हुन्छ । स्पोर उत्पादनको लागि $15-25^{\circ}$ से.को तापक्रम उपयुक्त हुन्छ । स्पोरहरु हावा तथा पानीको माध्यमबाट फैलिन्छन् । विरुवाको तल्लो भागका पातहरुबाट लक्षणहरु देखा पर्दै माथिल्लो भागतर्फ फैलिदै जान्छन् ।

व्यवस्थापन

क) कृषिगत तरिका

- पहिले बाँकी भएका रोगग्रस्त विरुवाका भागहरुलाई या त जलाउने वा कम्पोष्ट मल बनाउनको लागि प्रयोग गर्ने ।
- वगैँचाको वरिपरी रहेका भारपातहरुलाई हटाउने ।
- बालीचक्र अपनाउनुका साथै जातिय परिवर्तन गर्ने ।
- सकेसम्म सिधै वर्षातको पानीबाट बचाउने ।
- पानीको प्रयोग गर्दा पातहरु, बोटहरुमा नपर्ने गरी गर्न सकिएमा लाभदायक हुन्छ ।

ख) रसायनको प्रयोग

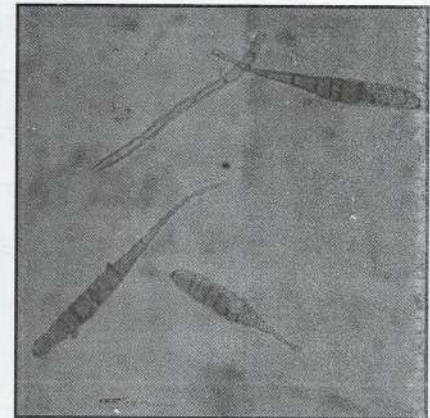
- विरुवामा लक्षण देखा पर्नुभन्दा अगावै एक पटक सुरक्षात्मक विषादि स्प्रे गर्ने ।
- दुसीनाशक विषादि खासगरी हेक्जाकोनागल २ एम एल प्रतिलिटर पानीमा मिसाई छर्ने । वा
- पातमा पहिलो लक्षण देखिने वित्तिकै सुरक्षात्मक विषादि प्रयोग गर्ने

- ७-१० दिनको अन्तरालमा, जव मौसम न्यानो र भिजेको (Warm and wet) हुन्छ त्यतिखेर Chlorothalonil (e.g. Daconil 2787) or Maneb प्रयोग गर्न सकिन्छ ।

अल्टरनेरिया थोप्ले रोगसंगको भिन्नता

यस रोगको जिवाणु *Alternaria spp.* नामक जिवाणुबाट हुने गर्दछ । यसका लक्षणहरु: अल्टरनेरियाको थोप्ले रोग र सेप्टोरियाको थोप्ले रोगलाई लक्षणको आधारमा सजिलैसंग छुट्याउन सकिन्छ । अल्टरनेरियाको थोप्ले रोगमा थोप्लाहरु अलि ठूला साइजका यत्रतत्र छरिएर रहेका हुन्छ । थोप्लाको व्यास १ देखि १.५ से.मी. सम्म हुन्छ । यसलाई छुट्याउने महत्वपूर्ण आधार भनेको थोप्ला भित्र रिङ्गहरु मिलेर बनेका दागहरु देखा पर्दछन् । यस प्रकारका साना देखि ठूला रिङ्गहरुले थोप्लाहरु बनेका हुन्छन् । रोगको विकास संग संगै ती थोप्लाहरु एक आपसमा जोडिन्छन् र पुरै पात डढ्न जान्छ र पातहरु भर्दछन् । यसको साथ साथै यो रोगको प्रकोप डाँठ/काण्ड तथा फूलहरुको क्यालिक्समा समेत देखा पर्दछ ।





फूल खेतीमा लाग्ने विभिन्न रोगहरू (पहिचान र व्यवस्थापन)

रोग	लक्षण	व्यवस्थापन
दुसीजन्य बेर्ना कुहिने रोग (Damping Off) (<i>Pythium sp.</i>)	ब्याडमा कलिलो बेर्ना कुहिने र मर्ने हुन्छ । केही भरखरका बेर्ना माटो बाहिर निस्कनु अगाडी नै मर्दछन् । केहीमा बेर्ना उम्रीसकेपछि बेर्ना कुहिन्छ यो एकदमै प्रष्ट हुन्छ र रोगी बेर्नाहरू ढुन्मिनिएर लड्ने गर्दछन् । रोगी भागहरू पानीले भिजेका जस्ता र नरम हुन्छ ।	<ul style="list-style-type: none"> • २ ग्राम बेभिष्टिन (कार्बेन्डाजिम) प्रति केजी बीउका दरले उपचार गर्ने । • बीउ बाक्लो नछर्ने, पानीको निकासको व्यवस्था मिलाउनु पर्छ । • ब्याडमा रोगको लक्षण देखिनासाथ म्यानकोजेब (डाइथेन एम-४५) वा कार्बेन्डाजिम (बेभिष्टिन) २-३ ग्राम प्रति लिटर पानीमा मिसाई ड्रिचिङ्ग गर्ने । • रोग रहित माध्यममा बेर्ना तयार गर्ने र धेरै नाईट्रोजन प्रयोग नगर्ने
अल्टरनेरिया थोप्ले (कालो थोप्ले) (<i>Alternaria brassicae</i>)	चक्का चक्का भएको खैरा धब्बा पात तथा डाँठमा लाग्छ । कोसा, पात, डाँठहरू सबैमा लाग्छ ।	<ul style="list-style-type: none"> • रोग निरोधक जात, स्वस्थ बीउको प्रयोग, बीउ उपचार (क्याप्टान, थिराम), जग्गा सफा राख्ने, सिंचाई तथा मलखादको उचित प्रयोग, दुसिनाशक विषादी हेक्जाकोनाजोल प्रयोग गर्ने ।
डाँठ कुहिने (<i>Sclerotinia sp.</i>)	माटोको सतहभित्रको डाँठ कुहिन्छ र सेतो दुसी उम्रेको देखिन्छ वा फूल फुलेको बेलामा बोट ओडलाउँछ । डाँठ भित्र काला गिर्खाहरू देखिन्छन् ।	<ul style="list-style-type: none"> • स्वस्थ बीउको प्रयोग, जग्गा सफा राख्ने, गहिरोसंग जग्गा जोताई गर्ने, दुसिनाशक विषादी म्यानकोजेब प्रयोग गर्ने ।

कोत्रे रोग (एन्थ्रकनोज) (<i>Colletotrichum langenarium</i>)	पात र डाँठमा थोप्लाहरू पहेँलो वा पानीले भिजेको जस्तो देखिन्छन्, जुन छिटै बढ्छन् र खैरो रंगमा परिवर्तन हुन्छन् । फलमा थोप्लाहरू केही गोलाकार थपिचएका र पानीले भिजेका जस्ता हुन्छन्, जसको किनारा गाढा रंगको हुन्छ ।	<ul style="list-style-type: none"> ● बाली चक्र अपनाउने । ● बीउ उपचार बेभिष्टिन २.५ ग्राम प्रति किलो बीउका दरले गर्ने । र रोग लागेको बोटमा १ ग्राम बेभिष्टिन प्रति लिटर पानीका दरले स्प्रे गर्ने ।
सेतो दुसी (पाउडरी मिल्ड्यु) (<i>Erysiphe cichorocearum</i>)	पातमा सेतो खरानी जस्तो लक्षण देखा पर्दछ र धेरै प्रकोप भएमा डाँठमा समेत लक्षणहरू देखापरी पातहरू सुक्न थाल्दछन् ।	<ul style="list-style-type: none"> ● खेतवारी, वगैँचा सफा राख्न रोग लागेको पातहरू र भारहरू नष्ट गर्ने । ● डिनोकाप (काराथेन) वा कार्बेन्डाजिम (बेभिष्टिन) २ मिलि प्रति लि. पानीमा मिसाई पातहरू राम्ररी भिजे गरी छर्ने ।
अगौटे डढुवा (<i>Alternaria solani</i>)	पातहरूमा तारो जस्तो समकेन्द्रिक चक्रहरू सहितका गोलाकार खैरा थोप्लाहरू देखिन्छन् । पछि यी थोप्लाहरू जोडिएर पातको धेरैजसो भाग मर्दछन् । डाँठमा पनि दाग देखिन्छ यी दागहरू लाम्चो र कालो रंगका हुन्छन् । अधित्यधिक भएपछि पातहरू पुरै मर्दछन् ।	<ul style="list-style-type: none"> ● काँटछाँट गर्ने र म्यानकोजेब २ ग्राम प्रति लि. पानीमा मिसाई स्प्रे गर्ने ।
पछौटे डढुवा (<i>Phthophthora infestans</i>)	जमिन माथिको विरुवाको जुनसुकै भाग आक्रमण गर्दछ । विरुवा बृद्धिको जुनसुकै समयमा तल्ला पातहरूले प्रायः टुप्पो वा किनारामा पानी सोसिएर भिजेका जस्ता अनियमित वा गोलो दागहरू देखिन्छ । बादल लागेको वा आद्र मौसममा दागहरू छिटै बृद्धि हुन्छन् र गाढा खैरा डढेका क्षेत्रहरू हुन्छन् ।	<ul style="list-style-type: none"> ● रोग निरोधक जात, झारपात हटाउने, फल टिपिसकेपछि झाँझ खेतमै नकुहाउने, काँटछाँट गर्ने, म्यानकोजेब + मेटाल्याक्सिल २ ग्राम प्रति लि. पानीमा मिसाई स्प्रे गर्ने ।
डाउनी मिल्ड्यु (<i>Peronospora parasitica</i>)	पातको तल्लो भागमा सेतो खरानी जस्तो दुसी जम्मा हुन्छ साथै बेर्ना साना र बेर्नाको रङ्ग फिका हुन्छ ।	<ul style="list-style-type: none"> ● बाली चक्र अपनाउने, बीउ उपचार (क्याप्टान र थिराम), जग्गा सफा राख्ने, रोगी बोट उखेलेर गाड्ने, दुसिनाशक विषादी म्यानकोजेब प्रयोग गर्ने ।

फ्युजारियम विल्ट (ओइलाउने रोग) (<i>Fusarium oxysporium</i>)	शुरु अवस्थामा विरुवा ओइलाउँछ र पातहरू भित्रपट्टी र माथितिर बटारिन्छन् । पहिले तल्ला पातहरू पहेँला हुन्छन् र विस्तारै मर्छन् तर अन्तिममा माथिल्ला पातहरू पनि पहेँला भएर मर्न थाल्दछन् ।	<ul style="list-style-type: none"> रोग निरोधक जात, रोगरहित बीउ, पानी निकासको उचित व्यवस्था गर्ने, माटो उपचार, बाली चक्र अपनाउने, नर्सरीमा पुरानो अवशेष नष्ट गर्ने, रोग लागिसकेको बोट उखेल्ने । बीउ उपचार २.५ ग्राम प्रतिकिलो बीउका दरले बेभिष्टिनले गर्ने । माटोमा लाई २ देखि २.५ एम.एल प्रति लिटरका दरले बेभिष्टिनको भोल स्प्रे गर्ने ।
सेप्टोरिया डढुवा रोग (<i>Septoria spp.</i>)	शुरुमा तल्ला पातहरूमा पानीले भिजेको दागहरू जस्तै साना गोलाकार देखिन्छन् । थोप्लाहरू बढ्दै जान्छन्, ती थोप्लाहरूको किनारा गाढा खैरो हुनुका साथै थोप्लाको बीच भाग थेंचिएको सेतो अथवा खरानी रंगका हुन्छन् । रोगलागेका पातहरू सुकेर झर्दछन् ।	<ul style="list-style-type: none"> बाली चक्र अपनाउने, स्वस्थ बीउमात्र प्रयोग गर्ने । बेभिष्टिन २ ग्राम वा थिराम २.५ ग्राम प्रति किलो बीउका दरले बीउ वा वेर्ना उपचार गर्ने । हेक्जाकोनागल २ एम.एल. प्रति लिटर पानीका दरले उपचार गर्ने ।
ब्याक्टेरियाजन्य		
कालो सडन (ब्याक्टेरियाजन्य) (<i>Xanthomonas campestris</i>)	पात पहेँलो हुने र नसा कालो हुने, फल नलाग्ने हुन्छ ।	<ul style="list-style-type: none"> रोग निरोधक जात लगाउने बीउ उपचार (तातो पानीले), जग्गा सफा राख्ने
ब्याक्टेरिल विल्ट (<i>Pseudomonas solanacearum</i>)	बोटहरू सर्लक्क ओइलाएको पाइन्छ । त्यस्ता बोटलाई काटेर सफा पानीमा डाँठ डुबायो भने सेतो शाकाणु निस्केर पानीमा घोलिन्छ र धमिलो देखिन्छ ।	<ul style="list-style-type: none"> रोग निरोधक जात, रोगमुक्त बीउ लगाउने । बाली चक्र अपनाउने । रोगी विरुवा नष्ट गर्ने ।
सफ्ट रट (<i>Erwinia sp.</i>)	कमलो भाग नरम भएर कुहिन्छ । यसबाट नराम्रो गन्ध आउँछ ।	<ul style="list-style-type: none"> तातो पानीले बीउ उपचार : बीउलाई ५०° से. तातो पानीमा ३० मिनेट उपचार गरी बीउ छर्ने । घुस्ती वाली लगाउने । गोडमेल गर्दा विरुवालाई चोटपटक नलाग्ने गरि गोडमेल गर्ने ।

भाईरस (मोज्याक)	पातमा हरियो र फिक्का पहेँलो छिरबिरे लक्षण देखापरी बोट बढ्न सक्दैन। प्रकोप धेरै भएमा बोटका टुप्पाहरूमा गुज्मुजिएको लक्षण देखापर्दछ।	<ul style="list-style-type: none"> ● रोग लागिसकेको बोट उखेलेर नष्ट गर्ने, झारपात नियन्त्रण गर्ने, रोग निरोधक जात लगाउने। ● लाही, सेतो भिंगा, सुलसुले आदी चुस्ने कीरा नियन्त्रण गर्ने। ● बचाउका लागि भिक्टोभाईरस वा प्रिभेन्टल वा सफ्ट गार्ड प्रयोग गर्ने।
लीफ कर्ल भाइरस	रोग लागेको बोटका पातहरू घुमिएर माथितिर फर्कन्छ र पातहरू फिका पहेँलो र साना हुन्छन्। पातहरूमा गुज्मुजिएको लक्षण पनि देखिन्छ।	<ul style="list-style-type: none"> ● रोग निरोधक जात, झारपात नियन्त्रण, सेतो झिंगाको नियन्त्रण गर्ने। ● रोगी बोट छोप्न हात राम्ररी नधोई स्वस्थ बोटलाई नछुने। ● भिक्टोभाईरस वा प्रिभेन्टल वा सफ्टगार्ड प्रयोग गर्ने
जरा गाढो पार्ने निमाटोड (Meloidogyne sp.)	विरुवा अस्वस्थ सानो भई पातहरू पहेँलिएर झर्न थाल्दछन्। त्यस्ता बोटका जरामा साना गिर्खाहरू बनेका हुन्छन् जसले गर्दा बोट पछि गएर ओइलाउँछ।	<ul style="list-style-type: none"> ● रोग निरोधक जात, बाली चक्र अपनाउने, फल टिपिसकेपछि बोट जरा सहित हटाउने। सफ्टगार्ड प्रयोग गर्ने।

सन्दर्भ श्रोत

पुष्प विकास केन्द्र, २०४६। प्रगति प्रतिवेदन, अध्ययन परीक्षण तथा आलंकारिक मौलिक विरुवा संकलन।

Virginia Cooperative Extension. 2000. Septoria Leaf Spot. Virginia Polytechnique Institute and State university.

K.State Research And Extension. 2004. Early Blight and Septoria Leaf Spot. K-State and Extension Electronic Publication.

Ohr, H. D. and Menge, J. A. 2004. UC Pest Management Guidelines, UCIPMPest Management Guidelines: Citrus. UC ANR Publication 3441, University of California.

Agrios, G.N. 1997. Plant diseases caused by fungi. Plant Pathology (Fourth edition).

फ्लोरिकल्चरको बिश्व बजार र नेपाल

दिलीप बादे
महासचिव, FAN

पुष्पको प्रयोग विभिन्न प्रकारले मानव सभ्यताको आदिमकाल देखि नै हुदै आएको पाईन्छ । नेपालमा पनि धार्मिक आस्थाको सेरोफेरोमा र हेर आदिमकाल देखि नै पुष्प को प्रयोग हुदै आएको मान्न सक्छौ तर यसरी आदिमकाल देखि नै पुष्पको प्रयोग हुदै आएको भएतापनि यसको व्यवसायीक प्रयोग केहि शताब्दी अघि देखि मात्रै हुन थालेको हो । छिटफुट रुपमा सन १७०० देखि नै केहि युरोपियन मुलुकहरुमा यसको व्यवसायीक उत्पादन हुन थालेको देखिएता पनि पुष्प व्यवसाय एक उद्योगको रुपमा सन १८०० को पछिल्लो समयमा आएर मात्र बेलायतबाट सुरु भएको मानिन्छ । नेपालको परिप्रेक्ष्यमा हेर्दा त केवल सन १९५० (FAN) को दशकमा गति सामान्य तथा प्रारम्भिक व्यवसायीक पुष्प खेती हुन थालेको पाईन्छ । सन १९८० पछि केहि मात्रामा गती लिएको तथा सन १९९३ देखि चाहि व्यवसायीक पुष्प खेती फस्टाउन थालेको विभिन्न तथ्याङ्कहरुले जनाउदछ ।

वर्तमान समयमा पुष्प उद्योग एक गतिशिल तथा विश्वभर तीव्र गतिमा फैलिरहेको उदयमान उद्योग बन्न पुगेको छ । जसको बृद्धिदर केहि दशक अघिदेखि निकै उच्च रहेको पाईन्छ । सन १९५० मा विश्वमा पुष्प व्यावसायको व्यापार US\$ 3 Billion भन्दा कम रहेको थियो भने सन २००० सम्ममा आईपुग्दा पुष्पको बिश्व व्यापार US\$ 16 Billion पुगेको देखिन्छ । हाल आएर फ्लोरिकल्चरको बिश्व व्यापारको वार्षिक बृद्धिदर १० देखि १५% सम्म रहेको

देखिन्छ । त्यस्तै यसको बिश्व व्यापार सन २००८ मा US\$35.20 Billion रहेको (ITC) को प्रतिवेदनमा उल्लेख) तथ्याङ्कले देखाउछ भने सन २००९ मा US\$ 40 Billion को हाराहारीमा भएको अनुमान विशेषज्ञहरु लगाउदछन् ।

(Source:www.theflowerexport.com)

निर्यात

फ्लोरिकल्चरको बिश्व बजारमा नेदरल्याण्ड सबैभन्दा बढि निर्यात गर्ने राष्ट्र हो । बिगत लामो समय देखि बिश्व

बजारमा नेदरल्याण्डले आफ्नो अधिपत्य कायमै राखेको देखिन्छ । त्यसपछि कोलम्बिया, ईटली, जर्मनी क्रमशः अग्रपंतीमा रहेको छन् । अन्य जानकारीका लागि तलका तालिका हेरौ ।

यस तालिकामा बिश्व भरिका धेरै निर्यात कर्ता देशहरु मध्ये केवल सबैभन्दा धेरै निर्यात गर्ने माथिल्लो दश देशहरु र नेपाल सहित छिमेकी राष्ट्र चीन र भारतको बिश्व बजारमा फ्लोरिकल्चरको निर्यात अवस्था मात्र देखाईएको छ ।

रक्षा

प्राङ्गारिक मल उद्योग

धापासी-३, काठमाडौं, नेपाल

मो. ९८५१०-९३८२२

प्राङ्गारिक

मलको लागि हामिलाई सम्पर्कनुहोला ।

List of exporters in 2008

Exporters	Trade Indicators				
	Value exported in 2008, in USD thousand	Trade balance in 2008 in USD thousand	Annual growth in value between 2004-2008. %	Annual growth in value between 2007-2008. %	Share in world exports. %
'World	17,688,320	87,800	9	5	100
'Netherland	8,512,739	6,799,230	8	-1	48.13
'Colombia	1,101,035	1,081,162	12	-2	6.22
'Italy	903,020	315,613	7	8	5.11
'Germany	781,826	-2,078,606	17	26	4.42
'Belgium	781,711	162,292	6	11	4.42
'Denmark	650,764	264,398	5	3	3.68
'kenya	584,683	569,691	22	32	3.31
'Ecuador	566,542	553,994	11	39	3.2
'USA	443,145	-1,292,074	10	6	2.51
'Canada	296,113	-67,024	-3	-9	1.67
'China	148,941	57,891	25	13	0.84
'India	80,296	68,260	20	-43	0.45
'Nepal	569	432	20	80	0

Source: ITC calculations based on COMTRADE statistics

यसरी माथिको तालिका अनुसार विश्वका १० उत्कृष्ट निर्यातकर्ता देशहरू मध्ये ५ वटा युरोपियन देशहरू परेका छन्। त्यसमा पनि नेदरल्याण्ड एकलैले ४८.१३% हिस्सा विश्व बजारमा ओगटेको देखिन्छ। त्यस पछि अफ्रिकन मुलुकहरू अनि क्रमश यू एस र क्यानाडा अगाडी देखिन्छ। त्यसै गरी सन् २००८ मा नेपालले ४.१५ करोड रुपैयाको पुष्प तथा पुष्पजन्य बस्तु निर्यात गरेको देखिन्छ, भने छिमेकी राष्ट्र भारत र चीनको क्रमश ५.८५ र १०.८७ अर्ब रुपैयाँ बराबरको निर्यात गरेको देखिन्छ।

आयात

फ्लोरिकल्चरको विश्व बजारमा जर्मनी सबै भन्दा बढि आयात गर्ने राष्ट्र हो। त्यस पछि

बेलायत, यू.एस.ए आदि अगाडी देखिन्छ। तलको तालिकामा विश्वका माथिल्लो पंक्तिका दश राष्ट्रहरूका साथमा चीन, भारत र नेपालको विश्व फ्लोरिकल्चरमा आयात स्थिती देखाईएको छ।

"वातावरण स्वास्थ्य र आय-आर्जनको लागि तपाईं हामि सबैले
सिक्ने पर्ने शिपको लागि"

स्वयत्तु गार्डेन ट्रेनिङ सेन्टर

तालिम दिईने विषयहरू:-

ल्याण्डस्केप तथा गार्डेन डिजाईन, सिजनल तथा आलकारिक बोटविरुवा उत्पादन
कटफ्लावर उत्पादन तथा बजार व्यवस्थापन, रोग तथा किरा नियन्त्रण
नर्सरी निर्माण तथा व्यवस्थापन, जैविक तथा प्रांगारिक मल उत्पादन र प्रयोग

सम्पर्क कार्यालय:-

मो. ९८५१०-५५८०८, ९७५१०-५५८०८ (रामजी)

E-mail: ramjitim@yahoo.com

List of importers in 2008

Importers	Trade Indicators				
	Value imported in 2008, in USD thousand	Trade balance in 2008 in USD thousand	Annual growth in value between 2004-2008. %	Annual growth in value between 2007-2008. %	Share in world imports. %
'World	17,600,520	87,800	9	7	100
'Germany	2,860,432	-2,078,606	5	11	16.25
'UK	1,736,044	-1,630,069	4	-8	9.86
'USA	1,735,219	-1,292,074	3	-4	9.86
'Netherland	1,713,509	6,799,230	12	11	9.74
'France	1,590,994	-1,348,547	6	11	9.04
'Russian Fed.	754,008	-752,786	46	16	4.28
'Belgium	619,419	162,292	9	10	3.52
'Italy	587,389	315,631	-1	-3	3.34
'Switzerland	568,294	-564,387	6	8	3.23
'Japan	533,995	-476,803	4	5	3.03
'China	91,050	57,891	14	9	0.52
'India	12,036	68,260	47	44	0.07
'Nepal	137	432	50	-85	0

Source: ITC calculations based on COMTRADE statistics

माथिको तालिका अनुसार आयातमा पनि युरोपियन मुलुकहरु अघि देखिन्छ । जस मध्ये जर्मनीले विश्व बजारको १६.२५% हिस्सा ओगटेको पाईन्छ । त्यसै गरि यूरोप बाहेक यू एस ए र एसियन मुलुकहरुले पनि आयातमा आफ्नो स्थान जमाएको माथिको तालिकाले देखाउँछ ।

यसरी सरसर्ती माथिको आयात र निर्यात स्थितीलाई विश्लेषण गर्दा विश्वमा फ्लोरिकल्चर

को मुख्य गन्तव्य भनेको युरोपियन मुलुकहरु नै मुख्य बजार देखिन्छ । त्यस्तै अफ्रिकन मुलुकहरु निर्यात कर्ताको रुपमा अघि बढिरहेको देखिन्छ भने एसियन मुलुकहरु चाहि आयात तथा निर्यात दुबैमा अघि बढिरहेको देखिन्छ । साथै विश्वमा तीब्र गतिमा उदायमान नेपालका दुई छिमेकी राष्ट्र चीन र भारत पनि विश्व फ्लोरिकल्चर को बजारमा आयातकर्ता र निर्यातकर्ता दुबैको भूमिकामा अगाडी बढिरहेको पाईन्छ ।

रक्षा

ट्रेनिङ सेन्टर

वैदेशिक रोजगारको लागि जानेहरुका लागि बिभिन्न शिपमूलक तालिम, प्राङ्गारिक मल उत्पादन गर्ने, व्यवसायिक तरकारी खेती एवं फ्लोरिकल्च सम्बन्धि तालिमको लागि तामिसंग सम्पर्क राख्नुहोला ।

सम्पर्क:

९८५१०-९३८२२, ९८५१०-९३८२२

पुष्पका प्रकारहरू

बैज्ञानिकहरूका अनुसार हाल विश्वमा २७०००० प्रजातीका पुष्पजन्य विरुवाहरू रहेका छन् । नेपाल भित्रै पनि ६५०० भन्दा बढि प्रजातीका पुष्प तथा पुष्पजन्य विरुवाहरू पाईन्छ जसमध्ये बनस्पती विभागको तथ्याङ्क अनुसार २४६ प्रजातीका विरुवाहरू नेपाल बाहेक अन्य कुनै पनि देशमा पाईदैन । यसरी पुष्प तथा पुष्पजन्य विरुवाहरूको संख्या लाखौको परिमाणमा भएपनि व्यवसायीक रुपमा खेती हुने पुष्पहरू निकै थोरै मात्र रहेको छ । जस मध्ये हाल विश्वभरमा व्यवसायीक रुपमा व्यापार हुने १० उत्कृष्ट कट फ्लावरहरूमा निम्न छन् ।

- १) गुलाफ (Rose)
- २) गोदावरी (Chrysanthemum)
- ३) टुलिप (Tulip)
- ४) लिलीयम (Lily)
- ५) कार्नेशन (Carnation)
- ६) जरबेरा (Gerbera)
- ७) फ्रेसिया (Freesia)
- ८) सुनाखरी (Cymbidium Orchid)
- ९) आस्टोमेरिया (Astromeria)
- १०) जिप्सोफिलीय (Gypsophila)

स्रोत: Mwww.theflowerexpert.com

यसैगरी युरोपियन मुलुकहरूमा व्यवसायीक रुपमा व्यापार हुने १० उत्कृष्ट कट फ्लावरहरूमा निम्न छन् ।

- १) गुलाफ (Rose)
- २) लिलीयम (Lily)
- ३) फ्रेसिया (Freesia)
- ४) टुलिप (Tulip)
- ५) केराउ फूल (Sweet pea)
- ६) जरबेरा (Gerbera)

७) सुनाखरी (Cymbidium Orchid)

८) कार्नेशन (Carnation)

९) सूर्यमुखी फूल (Sunflower)

१०) Anemone

स्रोत: Mwww.theflowerexpert.com

नेपाली बजारमा व्यवसायीक रुपमा बिक्री हुने उत्कृष्ट १० कट फ्लावरहरू ।

- | | | |
|---------------|-------------|-------------|
| १) ग्लाडिओलस | २) गुलाफ | ३) कार्नेशन |
| ४) जरबेरा | ५) ट्यूबरोज | ६) गोदावरी |
| ७) अर्किड | ८) एस्टर | ९) लिलीयम |
| १०) एन्थेरियम | | |

स्रोत: FAN

यसरी तथ्याङ्कहरूबाट हामी के थाहा पाउछौ भने विश्वमा हाल खरबौ रुपैयाको पुष्प व्यापार भैरहेको छन र यो बढ्दो क्रममा पनि छ । त्यसै गरी हाल विश्वमा १४० भन्दा बढि राष्ट्रहरूमा व्यवसायीक पुष्प खेती भैरहेको देखिन्छ । जस अन्तर्गत विश्वमा अहिले लाखौ हेक्टर क्षेत्रफल फ्लोरिकल्चरले ढाकेको देखिन्छ । त्यसै गरी करिडौ व्यक्तिहरूले फ्लोरिकल्चर क्षेत्रमा रोजगारी पाईरहेका छन् । हाल नेपालमा पनि ८० हेक्टर क्षेत्रफलमा फ्लोरिकल्चरको व्यवसायीक खेती भैरहेको छ । जस अन्तर्गत प्रत्यक्ष तथा अप्रत्यक्ष गरी लगभग २५ हजार व्यक्तिले रोजगारी पाईरहेको अनुमान गरिन्छ । त्यस अन्तर्गत पनि ६०% भन्दा बढि महिलाहरू संलग्न रहेको छन् । (Trade Competativeness of floriculture... study report, 2007)

नेपालको जैविक विविधता, वातावरण, भुवनोट, आदि कारणहरूले गर्दा फ्लोरिकल्चरको विकासका लागि प्रशस्तै संभावना पनि रहेको छ । नेपालले पनि बढ्दै गैरहेको विश्व फ्लोरिकल्चर बजार मा आफूलाई स्थापित गराउन सकेको खण्डमा राष्ट्रलाई आर्थिक फाईदा हुने देखिन्छ । साथै

फ्लोरिकल्चर व्यवसाय वातावरणमैत्री उद्योग व्यवसाय भएको कारणले वातवरणिय फाईदा पनि प्रशस्त मात्रमा रहेको छ । यसका लागि नेपालको पुष्प व्यवसायमा सरोकार राख्ने संघ संस्थाका साथै नेपाल सरकारको ध्यान केन्द्रित हुनुजरुरी छ ।

Reference:

- 1) www.theflowerexport.com
- 2) ITC calculation based on COMTRADE statistics
- ३) बनस्पति बिभागका प्रकाशनहरु
- 4) FAN Wholesale data Trade Competatives of floriculture sub sector in Nepal, 2007

खड्का नर्सरी

प्रो. राधिका खड्का

चक्रपथ, महाराजगंज, काठमाडौं

फोन नं.: ८३९३३५८

मो.: ९८५१०८५८५३

विभिन्न किसिमका फलफूलका बोटविरुवाहरु,
सिजनल फूलहरु र अर्नामेण्टल विरुवाहरु
चाहिएमा हामीलाई सम्झनुहोस् ।

ॐ तिर्थ नर्सरी

धोवीघाट, काठमाडौं, नेपाल

फोन नं.: ०१६९१३७७०, मो.: ९८४१२६०७३५

सेवाहरु :

सिजनल फूलहरु, इण्डोर, आउटडोर प्लान्ट्स, फलफूलका
बोटविरुवाहरु साथमा गार्डेनिङ्ग ।

प्रो. जिवनाथ तिमिल्सिना

मालिका नर्सरी

भरतपुर-१०, चितवन
स्याउलीबजार तथा एयरपोर्ट गेट चोक

फोन नं.: ०५६-५२५९९९

मो.: ९८४५०-५१९६२

सिजनल फूल, फलफूलका बोट विरुवाहरु, आउटडोर/इण्डोर
प्लाण्ट, ल्याण्डस्केपिङ्ग का लागि हामिलाई सम्पर्कनुहोस् ।

प्रो. राजाराम सिंह थापा

मो. ९८४९२५९६१०

नारायणी नर्सरी

बसुन्धारा, काठमाडौं, नेपाल

फोन नं.: २१५०८२१

यहाँ विभिन्न किसिमका फलफूलका बोट विरुवा, सिजनल तथा
अर्नामेण्टल विरुवाका साथै इण्डोर-आउटडोर प्लाण्ट पाईन्छ ।



प्रो. चुडामणि लोहनी

पशुपति नर्सरी

शान्तिनगर, बानेश्वर, काठमाडौं, नेपाल

मो.: ९८४१-४०५४१०

सेवाहरु : सिजनल फूलहरु, इण्डोर, आउटडोर प्लान्ट्स,
फलफूलका बोटविरुवाहरु साथमा गार्डेनिङ्ग ।

जैविक मल होलसेल तथा खुद्रा ।

Pro. Mohan Khatri

Sagarmatha Nursery

Khumaltar, Lalitpur, Nepal

Ph.: 2221157

Mobile: 9841903839

Our Services:

All kinds of seasonal flowers, indoor & outdoor plants, are
available here & performed all works of gardening as well.

विश्व पुष्प उद्योगको सन्दर्भमा चीनले हासिल गरेको विकास र सफलता :

सिक्नु पर्ने केही पाठहरू

अमर बहादुर पुन¹

१. विश्व पुष्प उत्पादन र व्यापारको अवस्था:

हाल विश्वमा पुष्पखेती करिव २२.३ लाख हेक्टर मा गरिन्छ । जसमध्ये एसिया महादीपमा १३.४ लाख हे., युरोपमा ४.५ लाख हे. र अमेरिकामा ४.० लाख हे.मा खेती गरिएको आँकडा छ । उच्च उत्पादन गर्ने मुलुकहरूमा चीन, भारत, जापान, अमेरिका र हल्याण्ड पर्दछन् ।

सन् १९८० को दशकबाट व्यवसायिक रुप लिएको विश्व पुष्पउद्योगले क्रमशः वृद्धि गर्दै सन् २००५ मा २५ खर्ब डलर बराबरको व्यापार गरेको रेकर्ड छ । पुष्पको खपत सिधै आर्थिक अवस्थामा निर्भर गर्ने भएकोले यसको खपत गर्ने देशहरूमा युरोपियन युनियन, अमेरिका र चीन नै अगाडि छन् । करीब ९९ % विश्व पुष्पव्यापार ओगटेका यी प्रमुख तीन केन्द्रहरूमा EU ले ८० % प्रतिशत, USA ले १३% र जापानले ६ % खपत गर्दछन् ।

विश्वका प्रमुख केही देशहरूको पुष्प व्यवसायको अवस्था हेर्दा सन् १९६० को दशक देखि यो व्यवसाय फस्टाउन शुरू गरेको अमेरिकामा सन् २००६ मा ६००-७०० लाख डलर बराबरको व्यापार भएको पाईन्छ । यसैगरी युरोपियन देशहरू पुष्पखेती परम्परागत रुपमा लोकप्रिय भएकोमा यसको उपयुक्त प्राकृतिक स्रोत, प्रविधि विकास तथा नियन्त्रित खेती गर्ने सुविधा आदिको फलस्वरुप विश्वको ठूलो उत्पादन केन्द्र बन्न पुगेका छन् । यस महादीपमा विश्वको आधाजसो पुष्प व्यापार हुने गर्दछ । हल्याण्डले मात्र

३०० मिलियन डलर बराबरको फूल उत्पादन गर्दछ । खासगरी गाँनो प्रकृतिका फूल उत्पादनमा हल्याण्ड सवैभन्दा अगाडी छ ।

एक्काइसौं शताब्दी पछि उच्च आर्थिक विश्वव्यापीकरणको कारणले विकसित देशहरू जस्तै जापान, अमेरिका र युरोपमा कृषि उत्पादन लागत (खर्च) उच्च रुपमा वृद्धि हुन पुग्यो, जुन चिन्ताजनक समस्याको रुपमा देखा पर्‍यो । कारणवस व्यवसायीहरू तुलनात्मक रुपमा कम उत्पादन लागत लाग्ने खोजीमा तेश्रो मुलुकमा (विकासशील) पुष्पखेतीको शुरुवात गरेका छन् । यसर्थ पछिल्लो दशकमा कोलम्बिया, इक्वडोर, मेक्सिको, केन्या, ईजारायल र अन्य विकासशील मुलुकहरूमा पुष्प उद्योग फस्टाएका छन् ।

२. चीनमा पुष्प उद्योगको विकास :

२.१ इतिहास:

चीन खुल्ला र पुनः निर्माणको दिशामा आएपछि सन् १९८० को दशकदेखि पुष्प उद्योगको शुरुवात भएको पाईन्छ । साधारणतया चीनको पुष्प विकासको अवधिलाई तीन अवस्थामा विभाजन गरेर विश्लेषण गर्न सकिन्छ ।

क. पुनर्स्थापना अवधि: (Recovery Phase) (1978–1990):

सन् १८८४ को वर्षमा चीनमा पुष्प खेती जम्मा १४ हजार हेक्टरमा र ६०० मिलियन यूयानको व्यापार थियो भने निर्यात मात्रा २ मिलियन डलर बराबरको थियो ।

¹Horticulture Research Division, Khumaltar, NARC

औपचारिक रुपमा राष्ट्रियस्तरमा करार व्यवस्था (Contracted System) र जवाफदेहिता निती लागू भएपछि संगठनिक रुपमा पुष्प उत्पादन शुरु भएको थियो । फलस्वरुप सन् १९९० को दशकमा पुष्प क्षेत्रफल वृद्धि भई ३३० हजार हेक्टर पुग्यो र १८ विलियन यूयान बराबरको व्यापार भयो भने २२ मिलियन डलर बराबरको निर्यात गर्‍यो । तथापी चीनमा पुष्प व्यवसायले औद्योगिक रुपमा फड्को मारेको थियो ।

ख. शुद्धिकरण एवं सुधार अवधि:
(Intensification and Improvement Phase)

(१९९१-२०००):

चीन प्रचुर आर्थिक विकासमा प्रवेश गरेयता र मानिसको जीवनस्तरमा आएको सुधारको कारणले शहरलाई हरियालिकरण (Aforestation) र सजाउने (Adorning) प्रचलनको विकासले गर्दा पुष्प विरुवाको माग तीव्र गतिमा बढ्यो । तथापी यो अवधिमा यस उद्योग निकै अगाडि आयो । सन् २००० मा आउँदा पुष्प क्षेत्रफल वृद्धि भई १४८ हजार हेक्टर पुग्यो र १५.८३ विलियन यूयान बराबरको व्यापार र २८० मिलियन डलर को निर्यात गर्‍यो ।

यस दशकमा चीनले उत्पादनको साथै गुणस्तर उत्पादनमा निकै सुधार ल्यायो, पुष्प अनुसन्धान र प्रविधि विकासमा अधिकतम जोड थियो । त्यसै किसिमले यस उद्योगलाई अन्तर्राष्ट्रिय बजारमा प्रतिस्पर्धी बनाउन राष्ट्रिय तथा अन्तर्राष्ट्रिय आदान प्रदान र सहकार्यलाई अगाडि बढायो ।

ग. समायोजन र परिवर्तन अवधि:

(Adjusting and Changing Phase)
(2001- हाल सम्म):

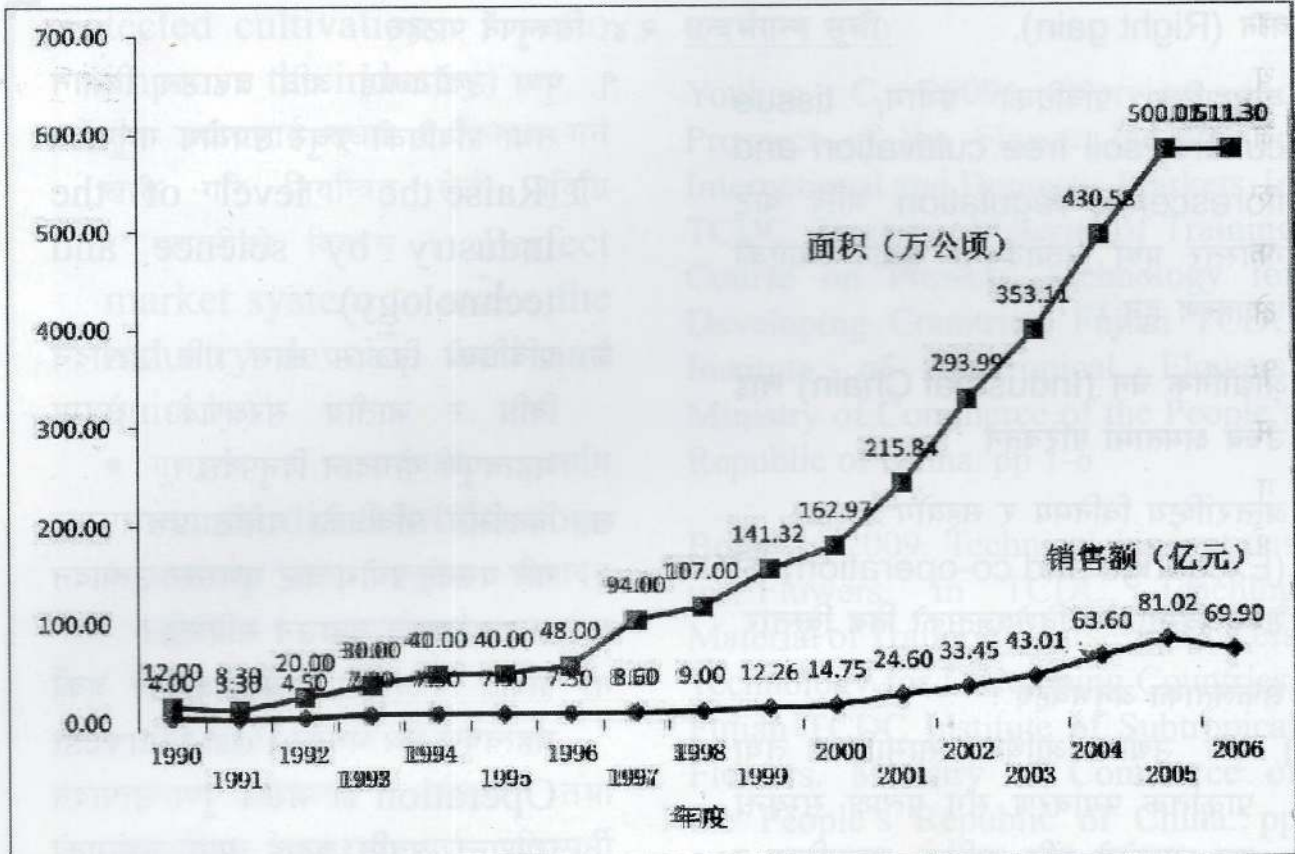
यस अवधिमा पुष्प क्षेत्रफलको निकै वृद्धि गरेर ६९९ हजार हेक्टर र ५१.१३ विलियन यूयानको विक्री र ६१० मिलियन डलर बराबरको निर्यात गरेको आँकडा छ । हाल आएर चीन पुष्पउद्योग Economic friendly and promising, blending economic benefit, social benefit and ecological benefit; combining intensive labor, intensive fund and technologies को अवस्थामा प्रवेश गरेको छ ।

२.२ चीन पुष्प उद्योगले हासिल गरेका उपलब्धि र अनुभवहरू :

क. तीव्र उत्पादन र मुल्यमा वृद्धि: (Quick increase of production Scale and value):

क्षेत्रफलको हिसावले विश्व पुष्प क्षेत्रफलको करिव एक तिहाई हुनु, गुणस्तर उत्पादन र उल्लेखनिय (**Remarkable**) मुनाफा: चीन संसारमै बढी उत्पादन गर्ने, खपत गर्ने, निर्यात गर्ने र साथै आयात गर्ने मुलुकको रुपमा विकसित भएको छ । चीनले ९० भन्दा बढी मुलुकहरुमा पुष्प निर्यात गर्दछ । प्रमुख निर्यात गर्ने देशहरुमा जापान, हल्याण्ड, कोरिया, USA र सिंगापुर हुन् ।

ख. Regional distribution of flower production is clearly optimized:



चीनले मुख्यतया कटफूलकावर उत्पादन, पट फुलावर र फोर्डलेज (pot flowers and foliage), बोनसार्ड, बल्बस् र विरुवा (seedlings) उत्पादन लाई देशको सबै प्रदेश र क्षेत्रमा उत्पादन गर्ने कुरालाई जोड दियो । यसै गरी आफ्नो मौलिक र परम्परागत फूलका जातहरूलाई बढवा दिई अन्तर्राष्ट्रिय बजारमा निर्यात गर्ने कुरालाई महत्व दिइएको छ ।

ग. उद्योगको स्तर उन्नति एवं बिशिष्टिकरण मा सुधार: (Scale of the Industry are enlarged and specialization of the Industry are improved)

सन् २००६ मा पुष्प व्यवसायीहरूको संख्या ५६ हजार पुगेको छ र Protected Cultivation क्षेत्रफल ५० हजार

हेक्टर छ । उदाहरणको लागि प्रत्येक वर्ष Sunshine Horticulture Co. Ltd कम्पनीले ८० मिलियन tissue culture seedlings अमेरिकामा निर्यात गर्दछ ।

घ. पुष्प अनुसन्धान र शिक्षामा तिब्र विस्तार: (Flower research and Education developed quickly)

- नयाँ प्रजातिको विकासका लागि पर्याप्त जर्मप्लाज्मा (Germplasm) को संकलन ।
- स्थानिय पुष्प उत्पादनका लागि बाहिरी उच्च प्रजाती (foreign fine varieties) को पहिचान ।
- पर्याप्त नयाँ एवं व्यवहारिक प्रविधिको बृहत्तर प्रयोग ।
- २००७ को अन्तसम्ममा २३ प्रजातिको

पहिचान (Right gain).

व्यवहारिक प्रविधिको प्रयोग, tissue culture, soil free cultivation and florescence regulation आदि बाट गुणस्तर पुष्प उत्पादनमा सुधार ल्याएको उदाहरण हुन् ।

ड. औद्योगिक चेन (Industrial Chain) लाई उच्च क्षमतामा परिवर्तन

च. अन्तर्राष्ट्रिय विनिमय र सहयोग (Excgange and co-operation) को उच्च विस्तार र विशेषज्ञताको तिव्र विस्तार

२.३ सफलताका अनुभवहरू :

१. पुष्प उद्योग आर्थिक, सामाजिक तथा प्राकृतिक पर्यावरण सँग प्रत्यक्ष सम्बन्ध हन भएकोले यदि आर्थिक, सामाजिक र वातावरणीय पक्षसँग सन्तुलित विकास गर्न सके तीव्र, दिगो र स्वस्थ पुष्प विकास गर्न सकिन्छ ।

२. सम्बन्धित मन्त्रालयले सक्रिय र महत्वपूर्ण भूमिका नखेलेसम्म यो उद्योगको विकास गर्न कठिनाई पर्दछ ।

३. व्यापक अनुसन्धान र प्रविधि विकास बिना नयाँ जातहरूको विकास र गुणस्तर उत्पादन गर्न नसकिने अनुभव छ ।

४. बजार व्यवस्थाको लागि खास गरि सामाजिक सेवा, सरकारको नीति तथा सहयोग, विज्ञान तथा प्रविधि आदि सबै पक्षलाई समावेश गरी दिगो तथा भरपर्दो बजार व्यवस्था मिलाइएको देखिन्छ ।

५. अन्तर्राष्ट्रिय क्षेत्रमा विकसित प्रविधि ज्ञान तथा अनुभवलाई सदुपयोग र आदान प्रदान गरी उद्योगलाई अगाडी बढाउन सकिन्छ ।

२.४. सिक्नुपर्ने पाठहरू :

१. पुष्प उद्योगलाई अघि बढाउन विज्ञान तथा प्रविधिको प्रचुर उपयोग गर्नुपर्ने । (Raise the level of the industry by science and technology)

क) प्रविधिको विकास खास गरि उत्पादन विधि र जातीय संरक्षणको क्षेत्रमा महत्वपूर्ण योगदान दिनुपर्दछ ।

ख) विकसित प्रविधिको यथेष्ट प्रचारप्रसार गरि यसको प्रयोग बाट गुणस्तर उत्पादन र उत्पादकत्व बढाउन सकिन्छ ।

ग) प्रविधि विकासको आवश्यकताको अर्को महत्वपूर्ण क्षेत्र भनेको Post Harvest Operation हो जसले पुष्प उत्पादन उपरान्त अवधि बढाई, पुष्प उद्योगको अधिकतम खर्च घटाई मुनाफा बढाउन सक्दछ । गुण नियन्त्रण प्रक्रियालाई स्थापित गर्नु सक्नुपर्दछ , जसले गर्दा अन्तर्राष्ट्रिय बजारमा आफ्नो गुणस्तरले प्रतिस्पर्धा गर्न सक्नेछ ।

२. विश्व बजारमा आएको नयाँ चुनौतीहरूसँग जुध्न, उद्योगलाई समयसापेक्ष अनुकूल बनाउन सक्नुपर्दछ । (Actively optimize industrial structure to meet the new challenge)

३. पुष्प उद्योगमा खास गरी Cut flowers, Classic Pot flowers and folices व्यवसायिक Bonsai र पुष्प बीउ र Seedlings को व्यापार व्यवसायिक हुन सक्ने भएकोले यस तर्फ औद्योगिक रुपमा लगानी गरि उत्पादनमा लाग्नु पर्दछ । (Develop

protected cultivation to
improve the industry)

४. पुष्प उद्योगलाई सुधार र विकास गर्न खास गरि नियन्त्रित खेती प्रविधि र प्रणालीको विकास । (Perfect market system to make the industry develop well and quickly)

- गुणस्तर उत्पादनको लागि standardized Production
- बजारको माग अनुसार उत्पादन प्रविधि र प्रणालीलाई उपयोग गर्नुपर्दछ ।
- प्रविधिको सुधार र विकास

५. पुष्प उद्योगलाई राष्ट्रिय तथा अन्तर्राष्ट्रिय बजारमा पूर्ण प्रतिस्पर्धी र चुस्त दुरुस्त बनाउन सक्नुपर्दछ, त्यसको लागि विशेषतः जातीय विकास, गुणस्तर उत्पादन, कम उत्पादन लागत खर्च आदि ध्यान दिनु पर्दछ । (Actively take part in international competition to meet international demand)

सन्दर्भग्रन्थ सुची:

Youhua, C. 2009. Overview and Prospect of the Flower Industry in International and Domestic Markets. In TCDC, Teaching Material of Training Course on Flowers Technology for Developing Countries. Fujian TCDC Institute of Subtropical Flowers. Ministry of Commerce of the People's Republic of China. pp 1-6

Boda, L. 2009. Technical Innovations in Flowers. In TCDC, Teaching Material of Training Course on Flowers Technology for Developing Countries. Fujian TCDC Institute of Subtropical Flowers. Ministry of Commerce of the People's Republic of China. pp 169-183

Yufan, L. 2009. Floriculture General. In TCDC, Teaching Material of Training Course on Flowers Technology for Developing Countries. Fujian TCDC Institute of Subtropical Flowers. Ministry of Commerce of the People's Republic of China. pp 1-6



With best Compliments from:

Himalayan Flora Enterprises (P) Limited
Hattiban, Lalitpur, Nepal

Remember us for: Ph.: 2220783

1. All Kinds of ornamental plants.
2. Landscaping

E-mail: himalflora@gmail.com

स्वस्थ रहन प्राकृतिक जूसको भूमिका

ORGANIC CERTIFICATIONS:



घ्यू कुमासीको
जुस

त्रिफलाको
रस

कदोलाको
जुस

अमलाको
जुस

कागती अम्लुवाको
जुस



GLOBAL BUSINESS ASSOCIATES

HEALTH CARE DIVISION

Tel: 4226835 e-mail: gba@devtec.com.np

चितवन: ९८५१०८३६२२, ९०५६०५३३०६४ मुर्ची नेपाल: ९८०७००४५६२, ९८५२०४५०५५ पोखरा: ९८४६०४४६४४

लिभर, रक्तचाप, कलेष्ट्रोल,
छाला, कलेजोको
समस्याहरु तथा मधुमेह,
कब्जियत जस्ता जटिल
रोगहरुबाट बच्न र रगत
शुद्धिकरण, शारिरिक फुर्ति
तथा रोगसँग लड्ने
क्षमताबृद्धि हुनाका साथै
कपालको समस्या
कुर्कुच्चा फुट्न बाट बचाउन
मद्दत गर्छ ।



UKRITA MULTIPURPOSE CO-OPERATIVE LTD.

का.म.न.पा.-३५, महादेवस्थान, कोटेश्वर, काठमाडौं, नेपाल

मुद्दती निक्षेप

अवधि	मासिक ब्याज	त्रैमासिक ब्याज	वार्षिक ब्याज
६ महिना	९.५%	९.७०%	१०.००%
१ वर्ष	११.५०%	११.७५%	१२.००%
२ वर्ष	१२.५०%	१२.२०%	१२.५०%
३ वर्ष	१२.००%	१२.७५%	१३.००%

बचत

शिर्षक	न्यूनतम रकम	वार्षिक ब्याज	प्रवेश शुल्क	अवधि
६ महिना	१,०००/-	७.५०%	१००/-	मासिक
१ वर्ष	५,०००/-	९.००%	१००/-	मासिक
२ वर्ष	५००/-	७.००%	१००/-	मासिक

कर्जा ब्याजदर

शिर्षक	ब्याजदर
आवास कर्जा	१७.००%
शैक्षिक कर्जा	१६.००%
व्यावसायिक कर्जा	१७.००-१५.००%
सामूहिक जमानी कर्जा	१६.००%
कृषि कर्जा	१४.००%
हायर पर्चेज कर्जा	१८.००%
रियल स्टेट कर्जा	१९.००-१७.००%
मुद्दती रसिद धितो कर्जा	+२.५०%

फ्लोरिकल्चर एशोसिएसन नेपालले आ.ब.२०६५/६६ का माइ गरेका कार्यक्रम तथा गतिविधी एक संक्षिप्त प्रतिवेदन

पुष्प व्यवसायको विकास, विस्तार, प्रवर्द्धनको साथै व्यवसायिक हक, हित र अधिकारको संरक्षणको निम्ति स्थापना भएको मुनाफा रहित सामाजिक संस्था FAN ले नेपाल सरकार लगायत विभिन्न स्थानिय, राष्ट्रिय र अन्तराष्ट्रिय संघ संस्थाहरूसंग समन्वय गरी विगतका अनुभव, वर्तमान परिस्थिति, भविष्यको सम्भावनालाई अध्ययन गरी, वर्तमान र भविष्यलाई लक्षित गरी नीति, नियमको तर्जुमा तथा कार्यन्वयन गर्ने गरेको छ। जतिसुकै जटिल परिस्थिति रहेतापनि अधिराज्यभरको पुष्प व्यवसायीहरुको एक मात्र छाता संगठन भएकोले समस्त पुष्प व्यवसायीहरुलाई संगठित गरी सबै पुष्प व्यवसायिकहरुको हक, हित र अधिकारको संरक्षण तथा नेपाली पुष्प व्यवसायको दिगो विकास, विस्तार तथा प्रवर्द्धनका क्षेत्रमा सदा कृयासिल रहि कार्य गर्दै आएको छ। १९ जना नयाँ सदस्यहरुले प्रवेश गरि यस संस्थाको साधारण सदस्य संख्या आ.ब.२०६५/६६ को अन्तसम्ममा जम्मा ३२१ पुगि सकेको छ।

यी सम्भावनालाई ध्यानमा राखि फ्लोरिकल्चर एशोसिएसन नेपालले पुष्प उत्पादन तथा बजार विस्तार तथा प्रवर्द्धनका लागि नेपालका विभिन्न जिल्लामा गई त्याहाँको हावापानी उपलब्ध स्रोत र साधनलाई मध्यनजर गरि बस्तुगत अध्ययन गर्दै आईरहेको छ। साथै सो क्षेत्रमा गर्न सकिने फूल बिरुवाको बारेमा स्थानिय स्तरमा जनचेतना फैलाउने कार्य स्वरूप तालिम तथा मेला प्रदर्शनीको आयोजना समेत गर्दै आईरहेको छ। पुष्प उत्पादन पकेट क्षेत्रको रुपमा विस्तार गर्दै लैजाने रणनीति अनुरूपमा सुदुर पश्चिमाञ्चका कैलाली जिल्लामा प्रारम्भिक कार्यक्रमको थालनी भैसकेको छ। पुष्प व्यवसायमा प्रतिस्पर्धात्मक

क्षमता अभिवृद्धिका लागि आगामी दिनमा नेपाली पुष्प व्यवसायले कस्तो रणनीति अवलम्बन गर्नु पर्छ ? विश्व बजार कता तीर गैरहेको छ ? आन्तरिक पुष्प व्यवसायको स्थिती कस्तो छ ? भन्ने जस्ता विषयमा FAN ले गम्भिरताका साथ अध्ययन तथा अनुसन्धान गरिरहेको छ।

नियमितरुपमा पुष्प व्यवसायको क्षेत्रमा देखा परेका वा आई परेको समस्याहरुको समाधान, नीति पैरवीका साथै एक छुट्टै राष्ट्रिय पुष्प नीति आउनु पर्ने माग नेपाल सरकारसंग बारम्बार राखिदै आएको छ।

१. नियमित कृयाकलाप

बैठक

यस अवधिमा विभिन्न निति निर्माण तथा कार्यक्रम तय गर्नका लागि प्रत्येक महिनाको पहिलो बुधवार कार्य कारिणी समितिको बैठक बस्ने निर्णय बमोजिम जम्मा ११ पटक कार्यकारिणी समितिको बैठक सम्पन्न गर्नुका साथै अन्य विविध महत्वपूर्ण विषय बस्तु माथि छलफल तथा परामर्श बैठक सम्पन्न भएका छन्।

प्रभावकारी संचालनका लागि दुरदर्शी सुझाव, उचित सल्लाह, विषेशज्ञता तथा समग्र सद्भाव र सहयोग अत्यवश्यक पक्षहरु हुन भन्ने यथार्थलाई मनन गरी विभिन्न उपसमितिहरु गठन गरी अघि बढ्ने नीतिलाई यस वर्ष पनि निरन्तरता प्रदान गरिएका छन्।

२. कार्यक्रम तथा गतिविधीहरु :

क) १६ औं वार्षिक साधारण सभा

फ्लोरिकल्चर एशोसिएसन नेपालको १६ औं

वार्षिक साधारण सभा गत वर्ष २०६५ मंसिर ६ गते शुक्रबार दिन होटल अर्किड त्रिपुरेश्वरमा सम्पन्न भएको थियो ।

ख) गोदावरी प्रतिगोगितात्मक प्रदर्शनी २०६५

कृषि व्यवसाय प्रवर्द्धन कार्यक्रम/कृषि विभाग र फ्लोरिकल्चर एशोसिएसन नेपालको संयुक्त आयोजनामा २०६५ साल कार्तिक ८, ९ र १० गते ललितपुरको सदर चिडियाखाना अगाडीको खेल मैदानमा तीन दिनसम्म गोदावरी फूलको प्रतियोगितात्मक प्रदर्शनीको आयोजना गरिएको थियो । उक्त प्रतियोगितात्मक प्रदर्शनीमा १२ वटा नर्सरीहरुले भाग लिएको थियो । उक्त प्रतियोगितामा चार वटा विद्यामा प्रतिस्पर्धा गराई प्रथम हुने नर्सरीलाई सिल्ड तथा प्रमाण पत्रद्वारा पुरस्कृत गरिएको थियो ।

ग) दोस्रो क्षेत्रीय पुष्प व्यापार मेला २०६५

कास्की जिल्ला अन्तर्गत गैर पाटन पोखरामा तीन दिने पुष्प व्यापार मेला २०६३ माघ २४ देखी २६ गतेसम्म FAN को सहयोगमा फ्लोरिकल्चर एशोसिएसन नेपाल कास्की जिल्ला समितिको आयोजनामा सम्पन्न गरिएको थियो । स्थानिय नर्सरी व्यवसायीहरुको सहभागिता रहेको मेलामा विभिन्न प्रकारका मौसमी फूल बिरुवा, आलंकारिक बोट बिरुवाहरु, सुनखरी फूल बिरुवा, पुष्प सजावट, घर आगन बगैचा सजावट सम्बन्धि विविध वस्तुहरुको प्रदर्शनी गरिएको थियो ।

घ) १२ औं पुष्प व्यापार मेला २०६५

पुष्प व्यवसायको विकास बिस्तार तथा प्रवर्द्धन गराउने कार्यका लागि विभिन्न रणनीतिक कार्यक्रमहरु मध्ये पुष्प व्यापार मेला/प्रदर्शनीलाई FAN ले वि.स. २०५१ साल देखि नै प्रमुखताका साथ अवलम्बन गर्दै आएको छ । यसबाट पुष्प व्यवसायको विकास बिस्तार तथा प्रवर्द्धनमा महत्वपूर्ण सघाउ पुग्नको साथै धेरै पुष्प

व्यवसायीहरु लाभान्वित भैआएको छन् ।

फ्लोरिकल्चर एशोसिएसन नेपालको आयोजना तथा कृषि उद्यम केन्द्र/FNCCI र कृषि व्यवसाय प्रवर्द्धन कार्यक्रम/कृषि विभागको सह-आयोजनामा "आय अभिवृद्धिको लागि पुष्प व्यवसाय" भन्ने मुख्य नाराको साथ २०६५ चैत्र १२ गतेदेखि १६ गतेसम्म पाँच दिने "१२ औं पुष्प व्यापार मेला २०६५" भृकुटिमण्डप प्रदर्शनी हल, काठमाडौंमा भव्यता र सफलताका साथ सम्पन्न गरेको छ ।

फ्लोरिकल्चर एशोसिएसन नेपाल मुख्य आयोजक तथा कृषि उद्यम केन्द्र र कृषि व्यवसाय प्रवर्द्धन कार्यक्रम/कृषि विभागको सहयोग तथा सहभागितामा आयोजना भएको पुष्प व्यापार मेलाको उद्घाटन २०६५ चैत्र १२ गते माननीय अर्थ मन्त्री डा. बाबुराम भट्टराई ज्यूबाट भएको थियो । उक्त समुद्घाटन समारोह कार्यक्रममा FAN का अध्यक्ष श्री श्रीधर कार्कीले स्वागत भाषण गर्नु हुदै नेपालको भौगोलिक विविधता एवं जलवायु पुष्प व्यवसायको लागि अत्यन्त उपयोगी रहेको हुदा यसको उपयोग व्यवस्थित र बैज्ञानिक ढंगले गर्न सक्ने हो भने नेपालमा प्रमुख उद्योगको रुपमा पुष्प व्यवसायलाई स्थापित गर्न सकिने छ भन्नु भयो । विश्वमा सिप र प्रविधीमा उल्लेखनिय परिवर्तन भैसकेको छ । हामी पुष्प व्यवसायीहरु ती सिप अनि प्रविधीबारेमा सुचना प्राप्त गर्ने र व्यवसायी बिच यथार्थ जानकारी गराउने तर्फ निरन्तर सकृय रुपमा लागि परेका बिचार व्यक्त गर्नु भयो । यस तर्फ नीजि क्षेत्रको मात्रै प्रयासबाट संभाव नहुने भएको हुदा नेपाल सरकारका सम्बन्धित मन्त्रालय, निकायहरुसंग आवश्यक नीति पैरवी गर्ने कार्य निरन्तर गरि रहेका छौ । पुर्वाधारको विकास, प्रविधीको विकास, व्यवसायको क्षमताको विकास, बजारको खोजी गर्न नेपाल सरकार र सम्बन्धित

संघ संस्थाहरुसंग मिलेर कार्य गर्ने तर्फ उन्मुख छौं । कुनै पनि व्यवसाय गर्न त्यो व्यवसाय प्रति स्पष्ट दिशा निर्देशित गर्न सरकारी नीति नितान्त आवश्यक हुन्छ । तर यस व्यवसायीक क्षेत्रमा हालसम्म कुनै नीति बन्न सकेको छैन । यस कार्यमा एशोसिएसनको सकृयातामा पुष्प नीति ड्राफ्ट गरी कृषि मन्त्रालयमा पेश भैसकेको छ । हाल अन्तिम चरणमा पुगि सकेको पुष्प नीति यसै आर्थिक वर्ष भित्र पास हुने अपेक्षा गरेका छौं भन्नु भयो ।

मेला सम्बन्धि गतिविधि र गरिएको व्यवस्थापनबारे **FAN** का उपाध्यक्ष श्री लोकनाथ गैरेले जानकारी गराउनु भएको थियो । मेलामा जम्मा ६० वटा स्टलहरु राखिएको जसमा ५५ वटा व्यवसायिक स्टलहरु र ५ वटा सुचनामुलक स्टलहरु रहेको जानकारी गराउनु भयो । ठूलो संख्यामा सिजनल फूल, आलंकारिक बोट बिरुवाहरु र सिम्बिडियम अर्किड प्रदर्शनीका लागि राखिएको तथा कट्फ्लावर, बिउबिजन, बल्बस्, औजार उपकरण, ड्राइफ्लावरका स्टलहरु पनि राखिएको जानकारी गराउनु भयो । पुष्प व्यवसायीहरुलाई विभिन्न विधामा प्रतिस्पर्धा गराई उनीहरुको क्षमता अभिवृद्धि गराउने क्रममा उत्कृष्ट स्टल सजावट, उत्कृष्ट ल्याण्डस्केप, उत्कृष्ट सिजनल फूल, उत्कृष्ट आलंकारिक बिरुवा, उत्कृष्ट फुले बिरुवा, उत्कृष्ट सजावट तथा सिम्बिडियम अर्किड भित्र पर्ने तीनवटा विधा उत्कृष्ट सिम्बिडियम (मिनीयचर, इन्टरमिडियट र स्टाण्डर्ड) सहितमा प्रतिस्पर्धा गराई पुरस्कृत गरिने व्यवस्था मिलाइएको जानकारी गराउनु भयो । साथै लामो समय देखि पुष्प व्यवसायमा योगदान पुर्‍याउँदै आएको नर्सरी व्यवसायीहरुलाई पुरस्कृत गर्ने क्रम यस वर्ष ह्यान्के राई एण्ड सन्स नर्सरीलाई कदर पत्रद्वारा सम्मान गर्ने कार्यक्रम

रहेको समेत जानकारी गराउनु भएको थियो । यसरी पुरस्कृत हुने एवं सम्मान पाउने सबै व्यवसायीहरुबाट भविष्यमा पुष्प व्यवसायको क्षेत्रमा थप योगदान पुर्‍याउनुहुनेछ भन्ने आशा **FAN** को रहेको बिचार व्यक्त गर्नुहुँदै पुष्प व्यवसायभित्र वर्तमानको अवस्था कस्तो छ ? के कति नयाँ नयाँ उत्पादनहरु बजारमा आउँदैछन्, उपभोक्ताको रुची के मा छ, आगामी दिनमा यस क्षेत्रको अवस्था कस्तो हुँदैछ भन्ने बारेमा व्यवसायीहरुको यथार्थ अवस्थालाई पुष्पप्रेमी महानुभावहरु सामु एकै स्थानमा ल्याउनु मेलाको मुख्य उद्देश्य रहेको बताउनुभयो ।

उक्त मेलामा सहभागी नर्सरी व्यवसायीहरुद्वारा उत्पादित फूलबिरुवाहरुमा स्वच्छ प्रतिस्पर्धा गराई पुरस्कृत गराउन विविध विधा तय गरि प्रतिस्पर्धा गराईएको थियो । विविध विषयको मुल्याङ्कनका लागि ४ सदस्यीय निर्णायक समितिको गठन गरिएको र उक्त समितिको संयोजकमा डा. उमिद पुन र जे.बी. तामाङ रहनु भएको थियो भने निर्णायकमा श्री गोपाल प्रसाद श्रेष्ठ, श्री कुबेर जंग मल्ल र श्री अनुप राई रहनुभएको थियो । प्रतिस्पर्धामा प्रथम हुने विभिन्न नर्सरीहरुलाई प्रमुख अतिथी माननिय अर्थ मन्त्री डा. बाबु राम भट्टराईज्यूद्वारा पुरस्कृत गरिएको थियो ।

पुरस्कृत नर्सरीहरु:

- १) उत्कृष्ट मौसमी फूल
- सृजना फ्लावर नर्सरी
- २) उत्कृष्ट आलंकारिक बिरुवा
- न्यू सन फ्लावर नर्सरी
- ३) उत्कृष्ट फुले बिरुवा
- अरुण नर्सरी
- ४) उत्कृष्ट ल्याण्डस्केप
- सृजना नर्सरी, पोखरा

- ५) उत्कृष्ट पुष्प सजावट
- Clover WIF
- ६) उत्कृष्ट स्टल
- न्यू सन फ्लावर नर्सरी
- ७) उत्कृष्ट सुनखरी फूल (स्टाण्डर्ड)
- स्कट सन राईज नर्सरी
- ८) उत्कृष्ट सुनखरी फूल (इन्टरमेडियट)
- डिजेज् अर्किड नर्सरी
- ९) उत्कृष्ट सुनखरी फूल (मिनियचर)
- डिजेज् अर्किड नर्सरी
- १०) कदर पत्र
- ह्यान्के राईज् एण्ड सन्स नर्सरी,
बुढानिलकण्ठ (ज्ञान ह्यान्के राई)

सो अवसरमा कृषि व्यवसाय प्रवर्द्धन कार्यक्रम, कृषि विभागबाट समेत लामो समयसम्म पुष्प व्यवसायको विकास बिस्तार तथा प्रवर्द्धनको क्षेत्रमा योगदान पुऱ्याएको नर्सरी (ह्यान्के र राई एण्ड सन्स नर्सरी) लाई नगद तथा प्रमाण पत्रद्वारा सम्मान गरेको थियो । ५ वटा विधामा उत्कृष्ट हुने नर्सरीहरू (उत्कृष्ट मौसमी फूल - सृजना फ्लावर नर्सरी, उत्कृष्ट आलंकारिक बिरुवा - न्यू सन फ्लावर नर्सरी, उत्कृष्ट फूलो बिरुवा - अरुण नर्सरी, उत्कृष्ट ल्याण्डस्केप - सृजना नर्सरी, पोखरा र उत्कृष्ट स्टल - न्यू सन फ्लावर नर्सरी) लाई नर्सरी उप समितिले उप समितिको कोषबाट नगद रु.४,०००/- समेत पुरस्कृत गरिएको थियो ।

कार्यक्रम अतिथि तथा प्रमुख अतिथिहरूले आफ्ना मन्तव्य व्यक्त गर्नुभएको थियो । मन्तव्य व्यक्त गर्ने क्रममा नेपाल उद्योग वाणिज्य महासंघको अध्यक्ष श्री कुश कुमार जोशीको विशेष कारणवश अनुपस्थित रहनु भएकोले उहाँको

अनुपस्थितिमा कृषि उद्यम केन्द्रका सभापति तथा नेपाल उद्योग वाणिज्य महासंघका उपाध्यक्ष श्री कृष्ण ताम्राकारले आफ्नो मन्तव्य राख्नु भएको थियो । FAN ले पुष्प व्यवसायको विकास बिस्तार तथा प्रवर्द्धनको क्षेत्रमा पुऱ्याएको योगदान साह्रै सहराहनिय रहेको उल्लेख गर्दै पुष्प पेंती तर्फ कृषकहरूको अभिरुची बढ्दै गएको र फूलको आन्तरिक बजार समेत आशालाग्दो हिसाबले बिस्तार हुदै गएको र यस क्षेत्रको सम्भाव्यता अनुरूप पुष्प खेतीलाई व्यवसायीकरण गरी थप गुणस्तरीय, प्रतिस्पर्धि र दिगो बनाउनुका साथै निर्यात प्रवर्द्धन गर्ने दिशामा अझ थप क्रियाशील हुनु पर्ने आवश्यकता रहेको कुरा व्यक्त गर्नुभयो ।

कार्यक्रमका प्रमुख अतिथि माननिय अर्थ मन्त्री डा. बाबु राम भट्टराईले उद्घाटन भाषाणको क्रममा पुष्प व्यवसायको विकास तथा यस व्यवसायमा लाग्न उत्सुक व्यक्तिहरूका लागि यस्ता मेला तथा प्रदर्शनी प्रेरणाको श्रोत एवं मार्गदर्शन हुने र नेपाली पुष्प व्यवसायलाई प्रतिस्पर्धि तथा गुणस्तरीय बनाउन समेत मद्दत पुग्ने बताउनुहुँदै नेपाल सरकारले फूलको उत्पादन, प्रदर्शन तथा बजार व्यवस्थापनका लागि उच्चा प्राथमिकतामा राख्ने बताउनु भयो । बोट बिरुवाको पेटेन्ट राईटस्को विषयमा छिट्टै कदम चालिने जानकारी गराउनु भयो । कृषिलाई व्यवसायीकरण गर्न सरकारले सक्दो सहयोग गर्ने प्रतिबद्धता समेत व्यक्त गर्नु हुँदै मेलाको पूर्ण सफलताका लागि शुभकामना समेत व्यक्त गर्नुभयो ।

FAN का महासचिव श्री अरुण क्षेत्रीले प्रत्यक्ष तथा अप्रत्यक्षरूपमा सहयोग गर्नु हुने सम्पूर्ण सहयोगी संघ संस्था तथा सहयोगी सहकर्मी साथीहरूलाई धन्यवाद ज्ञापन गर्नु भएको थियो । मेला उद्घाटन कार्यक्रमको समापन पछि प्रमुख अतिथि, अतिथि तथा आमन्त्रितज्यूहरूलाई

FAN को अध्यक्ष श्रीधर कार्की, महासचिव श्री अरुण क्षेत्री, उपाध्यक्ष लोक नाथ गैरे तथा मेला आयोजक समितिको सदस्यहरुले मेला अवलोकन गराउनु भएको थियो ।

चैत्र १२ गते देखि १६ गतेसम्म संचालित १२ औं पुष्प व्यापार मेला अवधि भरिमा लगभग ३० हजारसम्म दर्शकहरुबाट मेला अवलोकन हुने अपेक्षा गरिएकोमा यस वर्ष अपेक्षा गरिए भन्दा मेला एकदमै राम्रो भएको, दर्शकहरुको उपस्थिती पनि उल्लेख्य वृद्धि भएको छ । मेला अवधि भरि झण्डै करिब ४५ हजार दर्शकहरुले मेला अवलोकन गरेको र मेलामा करिब ५० लाख देखि ५५ लाख सम्मको व्यापारीक कारोबार भएको अनुमान गरिएको छ । दर्शकहरुको उपस्थितीमा उल्लेख्य वृद्धि हुनको साथै खरिद बिक्री बढनुमा पुष्प व्यवसाय प्रति धेरै मानिसहरु जागरुक भएको र पुष्प व्यावसायको क्षेत्र फरकिलो गराउनमा यस किसिम व्यापार मेलाले महत्वपूर्ण सघाउ पुऱ्याएको विश्वास गरिएको छ ।

ड) एगो एक्स्पो २०६५

कृषिमुलक उत्पादनहरुलाई उपभोक्ता, व्यवसायीहरु, निति-निर्माणकर्ता, दाताहरु, नाफारहित संस्थाहरु, अन्तराष्ट्रिय नाफारहित संस्थाहरु आदि समक्ष पुर्याउने उद्देश्य लिएर कृषि उद्यम केन्द्र/उ.वा.महासंघको आयोजना र सरकारी तथा अन्य बस्तुगत संघ संस्थाहरुका साथै फ्लोरिकल्चर एशोसिएसन नेपालको सह आयोजनामा मिति २०६५ चैत्र २८ गते देखि वैशाख १ गतेसम्म "आर्थिक उत्थानका लागि कृषि व्यवसायको विकास" भन्ने मुख्य नाराको साथमा भृकुटीमण्डप प्रदर्शनी हल काठमाण्डौमा सम्पन्न भएको छ । मेलाको उद्घाटन राष्ट्रपति डा. राम बरण शाहले गर्नु भएको थियो ।

विभिन्न संघ संस्थाहरुको सहभागिता रहेको उक्त मेलामा जम्मा ९ वटा पुष्प नर्सरीहरुले विभिन्न मौसमी फूल विरुवाहरु, आलंकारिक विरुवाहरु तथा कट फ्लावर सहित भाग लिएको थिए ।

३. तालिम कार्यक्रम

पुष्प व्यवसायको दिगो विकास, बिस्तार र प्रवर्द्धनका लागि दक्ष जनसक्तिको उत्पादन तथा क्षमता अभिवृद्धिका लागि पुष्प विकास केन्द्र र FAN को संयुक्त आयोजनामा आ.ब.२०६५/६६ मा दुई वटा तालिम संचालन गरिएको छ । जसमा विरुवा प्रसारण र रोग किरा सम्बन्धि तालिम संचालन गरिएको थियो । FAN को आयोजनामा नर्सरी व्यवसायी तथा कट फ्लावर उत्पादकलाई लक्षित गरि पुष्प सहकारीता सम्बन्धि एक दिने प्रशिक्षण कार्यक्रम समेत संचालन गरिएको थियो ।

४ अनुसन्धान तथा विकास

अनुसन्धान तथा विकास अन्तर्गत निम्न कार्य भएका छन् ।

४.१ सयपत्री तथा जर्बेरामा लाग्ने मुख्य रोगको व्यवस्थापन अध्ययन

साभेदारी कार्यक्रम अन्तर्गत फ्लोरिकल्चर एशोसिएसन नेपाल र पुष्प विकास केन्द्रको सहकार्यमा सयपत्री फूल र जर्बेरा फूलमा लाग्ने रोगको पुष्प विकास केन्द्र गोदावरीमा गत आर्थिक वर्ष २०६५/६६ देखि निरन्तर रुपमा अध्ययन भैरहेको छ । यस अध्ययनका लागी यस वर्ष पनि FAN ले ईन्का भेराईटीको सयपत्रीको विरुवा ६०० बोट र जर्बेराको विरुवा ६० बोट पुष्प विकास केन्द्रलाई उपलब्ध गराईएको छ । यसको अध्ययनको प्रतिवेदन आउन बाँकी छ ।

४.२ Study on current post -

handling practices of cut flowers in different districts of Nepal and identifying effective post harvest techniques to supply fresh cut flowers to new destination Market

कृषि तथा सहकारी मन्त्रालयको सहयोगबाट अघिल्लो आ.ब. २०६४/६५ मा सिमित जिल्ला (काठमाण्डौ, ललितपुर, भक्तपुर तथा काभ्रे) मा कट फ्लावर पोष्ट हार्भेष्ट सम्बन्धि अध्ययन गरिएको थियो। पुनः कृषि तथा सहकारी मन्त्रालयकै सहयोगमा आ.ब. २०६४/६५ मा अध्ययन गरिएको जिल्ला बाहेक आ.ब. २०६५/६६ मा कास्की, कैलाली, मकवानपुर, झापा र रुपन्देही जिल्लाको "Current post harvest handling practices of Cut Flower" को अध्ययनको साथ साथै नेपालका विभिन्न संभाव्य सहरहरूमा बजार विस्तार गर्नका लागि Cut flower harvest पछि Treatment गरी गुणस्तरयुक्त प्याकेजिङ सहित एक ठाउँबाट अर्को ठाउँमा पठाउदा र Treatment नगरी पठाउदा कट फ्लावरको Vase Life मा कस-तौ असर पर्छ भन्ने सम्बन्धी समेत अध्ययन गरिएको छ।

"Current post harvest handling practices of Cut Flower" को अध्ययनको लागि निम्न टोली गठन गरी कार्यक्रम अघि बढाइएको थियो।

1. Dr. Umed Pun
Team Leader (Research Advisor)
2. Sarina Manandhar
Team Member (reporter)
3. Lok Nath Gaire
Team Member
4. Janga Bdr. Tamang
Team Member

सो अध्ययन टोलीले कास्की, कैलाली, मकवानपुर, धनुषा (जनकपुर) र रुपन्देही जिल्लाको "Current postharvest handling practices of cut flowers र निम्न ठाउँहरू (नारायणगढ, पोखरा, जनकपुर, नेपालगन्ज, धनगढ, बुटवल) को "Identifying packaging and transportation technique to supply fresh cut flowers to new market destination." सम्बन्धि अध्ययन गरिएको छ। सोको प्रतिवेदन FAN मा उपलब्ध छ।

५. प्रस्तावनाहरू

यस आ.ब. २०६५/६६ मा निम्न विषयक प्रस्तावनाहरू पेश गरिएको थियो :-

- National Floriculture Policy 2064
(Ministry of Agriculture & Cooperative) on going
- Floriculture Trade Fair 2066
(National & Regional)
- Floriculture Training
- Promotion of Commercial Production of Gladiolus & Tuberose Cut flowers in Nawalparasi District.

उत्पादित पुष्प तथा पुष्पजन्य वस्तुहरूको आन्तरिक बजार एवं व्यवस्थापन, फूल तथा विरुवा प्रति जनअभिरुचि बढाउने कार्यक्रमहरू, पुष्प व्यवसायलाई अरु निर्यातमुखी सरल र सुविधाजनक ढंगले अघि बढाउन तथा नेपाल सरकारले अंगाल्नु पर्ने रणनीतिहरू बारेमा निरन्तर आवश्यक परामर्श तथा छलफल गर्दै पुष्प व्यवसायको उत्थान गर्नमा सक्रिय रह्यो। FAN को आफ्नो मर्यादा, उद्देश्य र आकांक्षालाई उच्च बनाउन र यस संस्था तथा पुष्प व्यवसायको अस्तित्व बोध गराउन यस कार्यकारिणी समिति प्रभावकारी ढंगबाट अघि बढ्यो। गत वर्षको वार्षिक साधारण सभा एवं सदस्यहरूबाट प्राप्त सुझाव र सल्लाहहरूलाई यस कार्यकारिणी समितिले मार्ग दर्शकको रूपमा ग्रहण गरी सोही आधारमा FAN लाई अघि बढाउने कार्यमा सकृयारूपमा प्रयासरत रह्यो।

Estimated Flower Production, Demand, Export & Yearly Transaction Scenario in Nepal											
Description	1992/93	1995/96	1998/99	2000/01	2002/03	2003/04	2004/05	2005/6	2006/7	2007/08	2008/09
Number of nurseries	80	120	200	250	450	550	550	550	560	600	600
Number of Districts	2	11	15	16	34	34	34	34	35	35	35
Gladiolus demand in KTM (sticks/day)	100-150	2500-3000	3000-4500	4500	4000-4500	4500-6000	3000-4500	3500-4500	3500-4500	3500-4500	4000-5000
Gladiolus production (in Ropanies)	10-15	50-70	120	145	312	350	341	340	342	345	350
Rose Demand (sticks/day)	100-150	1000	2000	3000	3000-4000	3000-4000	3000-4000	2500-4000	2500-4000	2500-4000	4000-5000
Rose production (in Ropanies)	5	40	50	60	135	135	55	55	255	255	275
Tuberose demand (sticks/day)	50-100	1000-1500	2000	2000	2500-3000	3000-4500	1500-2000	1500-2000	1500-2000	1500-2500	1500-2500
(Sticks/day)											
Tuberose production (in Ropanies)		5	30	40	50	50	20	20	10	10	10
Camation demand (sticks/day)	50-100	50-100	200-250	250-300	300-400	300-500	1000-1500	1000-1500	1500-2500	2000-3000	3000-4000
Camation production (in Ropani)									25	30	40
Gerabera production (in Ropanies)								15	15	20	30
Gerabera demand						500-1000	800-1500	1500-2500	1500-2500	1500-2500	3000-4000
Orchid production (in Ropanies)							30	40	44	55	60
Orchid demand (Cymbidium/Dendrobium)							150-200	150-300	150-300	150-300	200-300
Demand of cut flowers											
Met from imported Cut flowers (%)	95	60	50	20	18	18	20	20	25	25	25
Plants/seasonal flowers and cut flower											
(yearly sales in '000 Rs.)	10,000	30,000	40,000	70,200	1,70,000	2,06,200	2,16,200	2,30,000	2,50,000	2,60,000	5,60,000
Number of flower Show Room in KTM	0	14	22	33	50	56	56	58	57	54	60
Yearly export (In Rs.)			7,30,560	4007569	18259383	11204703	16228315	32634275	20844930	24216171	29205311

Source: Floriculture Association Nepal



Ph.: 4491730

Pro. Deepak Thapa



Deep Nursery

Our Services:

All kinds of seasonal flowers,
indoor & outdoor plants are available here
& performed all works of gardenning as well.

Mobile: 9851062848

Pro. Rameshwor Lama



Seasonal Nursery

Bouddha, Kathmandu

Our Services:

All kinds of seasonal flowers,
indoor & outdoor plants are available here
& performed all works of gardenning as well.



T.T.R BAGALAMUKHI NURSERY

Ringroad, Nakhudobato, Lalitpur, Nepal
Tel: 5001029, Mobile: 9841302920
Branch Office: Saibu, Bhaisepati
(Opposite to Radio Nepal Tower)

Our Services

Seasonal flowers, permanent flower, Indoor & Outdoor plants,
Landscaping & Garden design and other related services.



प्रो. टुल्के तामाङ्ग
मो. ९८४१२९४०३१

टुल्कु नर्सरी

गोङ्गबुँ-५, मनमैजु मार्ग, काठमाडौं, नेपाल

सिजनल फूलहरु, इण्डोर/आउटडोर प्लाण्ट्स, फलफूलका
बोटविरुवाहरु पाईनुका साथै ल्याण्डस्केप पनि गरिन्छ ।

"An Improved seed is more precious than a Diamond"

नयाँ वर्ष २०६७ सालको उपलक्ष्यमा हाम्रा सम्पूर्ण
ग्राहक महानुभावहरूमा हार्दिक मंगलमय शुभकामना ।

नर्सरी ब्यवसायी र किसान दाजुभाईहरूका लागि
उच्च गुणस्तरका विऊहरू प्रयोग गर्नका निमित्त

यस अन्नपूर्ण बीज भण्डार

संगैरब

निम्न विश्व विख्यात कम्पनीहरूको विऊहरू तपाईंहरू माफ
प्रस्तुत गर्दछ ।



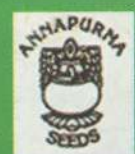
नामधारी सिड्स प्रा. लि. बैंगलोर, इण्डिया



कानेको सिड्स, कम्पनी लि., मियाबासी, जापान



हेफाई फेन्गल सिड्स कम्पनी लि., चाइना



अन्नपूर्ण बीज भण्डार, काठमाण्डौ, नेपाल



JYK Seed

जे. वाई. के. हर्टिकल्चर, अमेरीका



**Asia Seed
Company**

company.asiasseed.co.kr

एशिया सिड्स कम्पनी, सियोल, कोरीया

नेपालको लागि अधिकृत विक्रेता:

अन्नपूर्ण बीज भण्डार

असन टोल, काठमाण्डौ, नेपाल
फोन नं. ४२२१८८८

E-mail: annaseeds@yahoo.com

अन्नपूर्ण इम्पोर्ट डिभिजन

कालिमाटी, काठमाण्डौ, नेपाल
फोन नं. ४२७७७७२

E-mail: annaseeds@enet.com.np